

Ολοκληρωμένη διερεύνηση των ζητημάτων ανάπτυξης και περιβάλλοντος σε ορεινές περιοχές

Β. Κώτσιος, Υ.Δ. Ε.Μ.Π., MSc Ε.Μ.Π., MSc Πανεπιστήμιο Αιγαίου
Μετσόβιο Κέντρο Διεπιστημονικής Έρευνας Ε.Μ.Π.
Ε. Δημοπούλου, Αναπληρώτρια Καθηγήτρια Ε.Μ.Π.
Σχολή Αγρονόμων Τοπογράφων Μηχανικών Ε.Μ.Π.

Περίληψη

Η πολυδιάστατη κρίση των τελευταίων ετών, ειδικά σε χώρες όπως η Ελλάδα κατέστησε αναγκαία τη διερεύνηση νέων προσεγγίσεων, με μεθόδους και εργαλεία που θα βελτιστοποιήσουν τον αναπτυξιακό σχεδιασμό και θα υποστηρίξουν μια ολοκληρωμένη αναπτυξιακή στρατηγική. Η ανάγκη αυτή γίνεται εντονότερη στις ορεινές περιοχές τόσο της Ελλάδας, όσο και της Ευρώπης αφού οι αναπτυξιακές επιλογές μέχρι σήμερα δεν απέδωσαν τα αναμενόμενα. Η ανάπτυξη των νέων στρατηγικών βρίσκεται στην αιχμή της επιστημονικής έρευνας και η τεκμηρίωση μιας νέας μεθοδολογικής προσέγγισης για την αναπτυξιακή έρευνα στις ορεινές περιοχές αποτελεί στόχο μεγάλων ερευνητικών προγραμμάτων. Στην παρούσα εργασία υποθέτοντας ότι η ανάπτυξη είναι μια νέα, διαφορετική απ' την προηγούμενη κατάσταση ισορροπίας, συστημάτων και σχέσεων, χρήσεων γης, παραγωγής, διανομής, απασχόλησης και κατανάλωσης, με στόχο τη «βέλτιστη» αξιοποίηση των «πραγματικών» δυνατοτήτων της φυσικής και της κοινωνικοοικονομικής πραγματικότητας σύμφωνα με το κάθε φορά κυρίαρχο κοινωνικό πλαίσιο αξιών κι επιλογών, την κάθε φορά κοινωνική δυναμική και τη μέση κοινωνική συνείδηση (Ρόκος, 2003), παρουσιάζουμε ένα ολοκληρωμένο μεθοδολογικό πλαίσιο διερεύνησης των αναπτυξιακών ζητημάτων σε ορεινές περιοχές. Για τη στοιχειοθέτηση του ανωτέρου πλαισίου πραγματοποιήθηκε μια διεπιστημονική ερευνητική προσέγγιση με συνδυασμό ευέλικτων και προκαθορισμένων ερευνητικών σχεδίων. Η ανάλυση των ερευνητικών δεδομένων ανέδειξε και ιεράρχησε τόσο τα προβλήματα και τους περιορισμούς όσο και τις αντικειμενικές και τις «δυνάμει» αναπτυξιακές δυνατότητες (προοπτικές) για την Ολοκληρωμένη Ανάπτυξη της περιοχής.

Εισαγωγή

Είναι γεγονός, ότι δεν υπάρχει ομοφωνία της επιστημονικής κοινότητας για το πώς νοηματοδοτείται επακριβώς ο όρος «ανάπτυξη». Από το 2007 και μετά, όμως, ότι και αν η έννοια της ανάπτυξης αντιπροσώπευε, ειδικά σε χώρες όπως η Ελλάδα και μετά, τη χρηματοπιστωτική κρίση, είτε αμφισβητείται είτε βρίσκεται σε κρίση (Pieterse, 2010:1). Ακόμα, όμως, και πριν από την οικονομική κρίση στα τέλη της δεκαετίας του ανοίγματος του εικοστού πρώτου αιώνα, υπήρξαν αναλύσεις (Ρόκος, 2003, Latouche, 2008) που επισήμαναν την αναποτελεσματικότητα των μοντέλων ανάπτυξης σε εθνικό επίπεδο και αμφισβήτησαν αφενός το ρόλο των κρατών και των άλλων θεσμικών οργάνων για την προώθηση της ανάπτυξης, αφετέρου το σκοπό και το σκεπτικό των χωρικών πολιτικών (Pike et. al. 2011).

Παράλληλα, δεν υπάρχει καν συμφωνία για το κατά πόσον η αναπτυξιακή έρευνα και ο σχεδιασμός αποτελούν διακριτά θεματικά πεδία με τις δικές τους προσεγγίσεις, μεθόδους και θεωρίες. Για πολλά χρόνια υπήρχε μια ευρέως διαδεδομένη τάση τα αναπτυξιακά προβλήματα να ανάγονται σε οικονομικά προβλήματα. Αυτό ίσχυε και στην αναπτυξιακή έρευνα, όπως αυτή διεξαγόταν από το 1950 έως και το 1970, σε μειούμενη όμως έκταση. Αποτέλεσμα όλων αυτών ήταν ο αναπτυξιακός σχεδιασμός, δηλαδή η προσπάθεια να προσδιοριστούν τα πιο κατάλληλα μέσα και μέτρα για να επιτευχθούν συγκεκριμένοι αναπτυξιακοί στόχοι (Martinnusen 2007:360, Dale 2004:15, Potts et. al. 2003:3), να γίνει αντιληπτός με τη μορφή του οικονομικού προγραμματισμού και να οριστεί ως *«η συνειδητή προσπάθεια ενός κεντρικού οργανισμού να επηρεάσει, άμεσα, και, σε ορισμένες περιπτώσεις, να ελέγξει ακόμα και αλλαγές στις κύριες οικονομικές μεταβλητές (π.χ. το ΑΕΠ, την κατανάλωση, τις επενδύσεις, την εξοικονόμηση, κ.λπ.) από μια συγκεκριμένη χώρα ή και περιοχή κατά τη διάρκεια του χρόνου, σύμφωνα με ένα προκαθορισμένο σύνολο στόχων* (Todaro, 1971:1). Η συγκεκριμένη αναπτυξιακή συλλογιστική θεώρησε ότι, οι κοινωνικές παράμετροι και οι πολιτικοί ή οι πολιτισμικοί προβληματισμοί δεν έπρεπε να ληφθούν υπόψη στο σχεδιασμό. Βέβαια, όπως σημειώνει ο Martinussen (2007:41) υπήρξαν κάποιες θεωρίες που ενσωμάτωσαν πολιτικές και πολιτισμικές παραμέτρους στο σχεδιασμό αλλά αποδείχθηκαν αδύναμες όταν έφταναν στην οικονομική ανάλυση. Ο αρχικός ενθουσιασμός σταδιακά αντικαταστάθηκε από ένα αυξανόμενο αίσθημα απογοήτευσης, έτσι ώστε μέχρι το τέλος της δεκαετίας του 1970 πολλοί οικονομολόγοι μιλούσαν ανοιχτά για την «αποτυχία του αναπτυξιακού σχεδιασμού» (Chowdhury and Kirkpatrick 1994:2). Μετά την αξιολόγηση των προηγούμενων 30 χρόνων εμπειρίας, ο Killick (1976:103), για παράδειγμα, κατέληξε στο συμπέρασμα ότι «ο μεσοπρόθεσμος αναπτυξιακός σχεδιασμός στις περισσότερες λιγότερο αναπτυγμένες χώρες σχεδόν εξ ολοκλήρου απέτυχε να επιτύχει τα αποτελέσματα που αναμενόταν από αυτόν». Από την έλευση της θεωρίας της αειφόρου ανάπτυξης (WCED, 1987) και μετά, παρουσιάστηκαν πολλές προσεγγίσεις που αποσκοπούσαν να μοντελοποιήσουν τη διαδικασία του σχεδιασμού για την αειφόρο ανάπτυξη σε μακροσκοπικό επίπεδο συνθέτοντας οικονομικές, κοινωνικές και περιβαλλοντικές παραμέτρους. Βέβαια, οι Quaddus & Siddique (2001), σταχυολογώντας τις προσεγγίσεις για το σχεδιασμό της αειφόρου ανάπτυξης σημειώνουν ότι εξαρτάται από τους κάθε φορά στόχους των σχεδιαστών, διότι όπως τονίζει ο Milne (1996) δεν υπάρχει γενικότερη συμφωνία για τις μεθόδους υλοποίησης της αειφόρου ανάπτυξης, αφού η ερμηνεία της αειφόρου ανάπτυξης προσαρμόζεται ανάλογα με διάφορες πολιτικές ιδεολογίες στις οποίες εντάσσεται (Huckle & Martin, 2001: 23; Hopwood et. al., 2005).

Τα τελευταία χρόνια, η αναπτυξιακή έρευνα αναφέρεται κυρίως σε προσεγγίσεις και μεθόδους για τη διερεύνηση των ιδιαίτερων χαρακτηριστικών της πραγματικότητας κυρίως σε τοπικό επίπεδο (Chambers, 2008) με στόχο να διασφαλίσει ότι ο σχεδιασμός και οι προτεινόμενες δράσεις είναι κατάλληλες για τις ανάγκες που επιδιώκουν να αντιμετωπίσουν. Άλλωστε, αυτός είναι και ο ρόλος του σχεδιασμού, αφού όπως αναφέρει ο Frieddman

(2011:60), αποσκοπεί στην αναδρομική σύνδεση της γνώσης με τη δράση ή, πιο απλά, στην επιστημονικά τεκμηριωμένη υποστήριξη των γενικότερων πολιτικών.

Η ανάγκη για τέτοιου είδους προσεγγίσεις στο σχεδιασμό γίνεται εντονότερη στις ορεινές περιοχές που καλύπτουν το 24% της παγκόσμιας γήινης επιφάνειας (Price et al. 2004) και παρέμειναν σε μεγάλο βαθμό εκτός των αναπτυξιακών στρατηγικών. Οι μέχρι σήμερα αναπτυξιακές προσεγγίσεις είχαν μια βαθιά άνιση γεωγραφική κατανομή (Evrard, 2011; Ρόκος, 2010), με αποτέλεσμα οι κάτοικοι των ορεινών περιοχών να είναι μακράν οι φτωχότεροι και αυτοί που βρίσκονται σε περισσότερο μειονεκτική θέση (FAO, 2011).

Η άποψη ότι οι ορεινές περιοχές έχουν ιδιαίτερα χαρακτηριστικά, είναι σήμερα στο επίκεντρο μιας σειράς συλλογικών δράσεων, που αποσκοπούν να επαναπροσδιορίσουν την πραγματικότητα των ορεινών περιοχών, να αναδιατυπώσουν τα θέματα και το περιεχόμενο των έργων που τους αφορούν, και να κινητοποιήσουν τόσο τους κατοίκους όσο και τους φορείς λήψης αποφάσεων με βάση τη συλλογική δράση και τη συνεργασία, που αποτελούν καθοριστικούς παράγοντες για την οργάνωση τους (Rudaz, 2009). Η ανάπτυξη τέτοιων στρατηγικών βρίσκεται στην αιχμή της επιστημονικής έρευνας (Zhelezov, 2011) και η τεκμηρίωση μιας νέας μεθοδολογικής προσέγγισης για την ανάπτυξη των ορεινών περιοχών αποτελεί στόχο μεγάλων ερευνητικών προγραμμάτων (BioScene, 2005; DIAMONT, 2006; SARD-M Project, 2007; Green Mountain, 2012). Έχουν προταθεί διάφορες προσεγγίσεις για τη διαχείριση σε επίπεδο κοινότητας των διαθέσιμων πόρων των ορεινών περιοχών (Gallardo et al 2013) αλλά λίγες έρευνες προσπάθησαν ολοκληρωμένα και δυναμικά να ενσωματώσουν τις αντιλήψεις του κοινού στην αναπτυξιακή πολιτική σε ορεινές περιοχές.

Μεθοδολογία

Η αναπτυξιακή έρευνα, όπως σημειώνει ο Dale (2005:7), για να είναι αποτελεσματική και αποδοτική, πρέπει να ξεκαθαρίζει, το θεωρητικό πλαίσιο που την υποστηρίζει, τους στόχους και τις προσεγγίσεις αλλά και τα δεδομένα τα όποια έχει συμπεριλάβει, καθώς και το πως αυτά οδηγούν στην επίτευξη των καθορισμένων στόχων. Ο Friedmann, (2001: 62) συμπληρώνει ότι η πρακτική στο σχεδιασμό πρέπει να βασίζεται και να καθοδηγείται από την κατάλληλη θεωρία. Χωρίς μια θεωρία, η πρακτική δεν έχει καμία αντοχή.

Βάση για τη συγκεκριμένη έρευνα αποτέλεσε το ερμηνευτικό πλαίσιο που παρουσίασε ο Ρόκος (2003) για την έννοια της ανάπτυξης. Η ανάπτυξη, κατά το Ρόκο, είναι μια νέα καλύτερη δυναμική ισορροπία, ανθρώπινων συστημάτων και σχέσεων χρήσεων γης, παραγωγής, απασχόλησης, διανομής και κατανάλωσης που αποσκοπεί στη «βέλτιστη» αξιοποίηση των πραγματικών δυνατοτήτων της φυσικής και κοινωνικοοικονομικής πραγματικότητας σύμφωνα με τη μέση κοινωνική συνείδηση των πολιτών, την κάθε φορά κοινωνική δυναμική αλλά και τη βούληση των δυνάμεων που βρίσκονται στην εξουσία.

Για τη στοιχειοθέτηση της συγκεκριμένης μεθοδολογικής προσέγγισης πραγματοποιήθηκε μια διεπιστημονική ερευνητική προσέγγιση με ένα συνδυασμό bottom-up και top-down ερευνητικών μεθόδων, συνθέτοντας μεθόδους ευέλικτων και προκαθορισμένων ερευνητικών σχεδίων, με τη χωρική ανάλυση. Η έρευνα εστιάστηκε στον ορεινό δήμο Κεντρικών Τζουμέρκων, έναν από τους τέσσερις Δήμους της Π.Ε Άρτας.

Σε πρώτη φάση συγκροτήθηκε Διεπιστημονική Ομάδα¹ αποτελούμενη από επιστήμονες με τεκμηριωμένη γνώση σχετικά με τα ζητήματα του περιβάλλοντος και της ανάπτυξης.

¹ Κώστσιος Βάιος, Περιβαλλοντολόγος, Υποψήφιος Διδάκτωρ ΕΜΠ, MSc «Περιβάλλον και Ανάπτυξη» ΕΜΠ, MSc «Περιβαλλοντική Εκπαίδευση» Πανεπιστήμιο Αιγαίου. Λιαντινιώτη Καλλιόπη, Ηλεκτρολόγος Μηχανικός και Τεχνολογίας Υπολογιστών, MSc «Περιβάλλον και Ανάπτυξη Ορεινών Περιοχών» ΕΜΠ. Μαχαίρα Μαριάνθη, Γεωλόγος, MSc «Περιβάλλον και Ανάπτυξη Ορεινών Περιοχών» ΕΜΠ, MSc «Γεωπληροφορική» Χαροκόπειο Πανεπιστήμιο. Μπασισούκα Αφροδίτη, Μηχανικός Χωροταξίας, MSc «Περιβάλλον και Ανάπτυξη Ορεινών Περιοχών» ΕΜΠ. Σιώζος Κωνσταντίνος, Ηλεκτρολόγος Μηχανικός & Τεχνολογίας Υπολογιστών, Τομέας Η/Υ. Κώστσιος Παναγιώτης, Οικονομολόγος, Διδάκτορας του τμήματος Διεθνών και Ευρωπαϊκών

Παράλληλα δημιουργήθηκε βάση δεδομένων πεδίων διερεύνησης της πραγματικότητας για την οικονομία, την κοινωνία, τον πολιτισμό, την πολιτική, την τεχνολογία και το περιβάλλον σύμφωνα με τα ιδιαίτερα χαρακτηριστικά της περιοχής μελέτης.

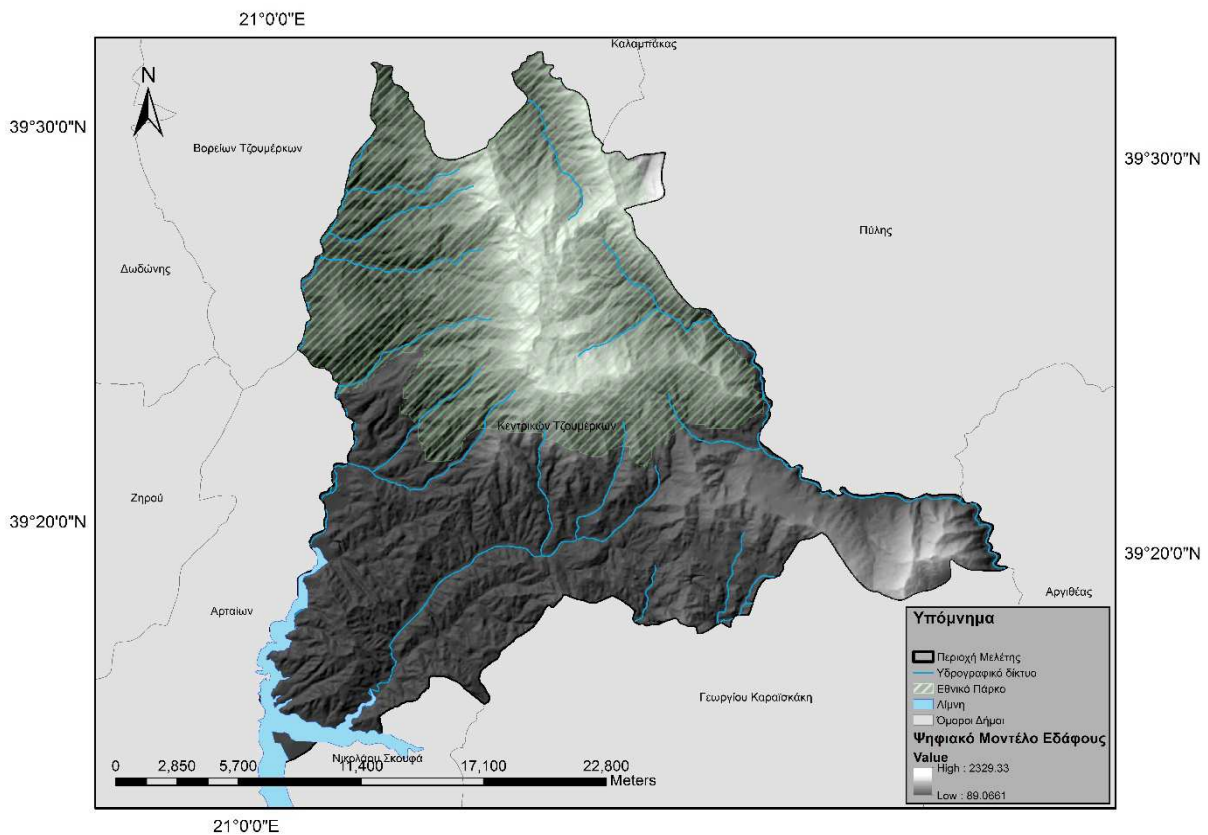
Στη συνέχεια για την κατανόηση του κυρίαρχου κοινωνικού πλαισίου αξιών κι επιλογών της περιοχής προσδιορίστηκαν οι απόψεις και οι θέσεις των φορέων λήψης αποφάσεων για τα ζητήματα τα οποία απασχολούν τους κατοίκους της περιοχής. Η πρώτη αυτή φάση της ανάλυσης αποτέλεσε τη βάση για την τεκμηρίωση της αναγκαιότητας για μια ολοκληρωμένη αναπτυξιακή στρατηγική για την περιοχή και προσέδωσε τη δυνατότητα για την πραγματοποίηση μιας αντιπροσωπευτικής κοινωνικής έρευνας για τον προσδιορισμό αφενός των πρωτογενών απαραίτητων δεδομένων και αφετέρου για τη διερεύνηση της κοινωνικής δυναμικής και της μέσης κοινωνικής συνείδησης. Τέλος, λαμβάνοντας υπόψη ότι η σύνδεση των εις βάθος συνεντεύξεων με ποσοτικές έρευνες αποτελεί μια νέα πρόκληση (Samberg & Tucci 2010) σχεδιάστηκε το ερευνητικό εργαλείο. Το σχέδιο δομημένης συνέντευξης περιελάμβανε ερωτήσεις τόσο για τον προσδιορισμό ή για την επικαιροποίηση μεταβλητών που απαιτούνταν πρωτογενή δεδομένα, όσο και ερωτήσεις για την καταγραφή της μέσης κοινωνικής συνείδησης για τα προβλήματα, τους περιορισμούς αλλά και τις δυνατότητες και τις προοπτικές για την ανάπτυξη της περιοχής. Παράλληλα, υπήρξαν ορισμένες κοινές ερωτήσεις με τη Ευρωπαϊκή κοινωνική έρευνα ώστε να υπάρξει η δυνατότητα να γίνουν συγκριτικές αναλύσεις τόσο με το σύνολο της χώρας όσο και με τις υπόλοιπες ευρωπαϊκές χώρες. Ακολούθησε πιλοτική έρευνα για την αξιολόγηση του ερευνητικού εργαλείου. Το διάστημα Ιούνιος-Σεπτέμβριος 2011, εκπονήθηκε εκτενή αντιπροσωπευτική εμπειρική έρευνα με χρήση δομημένων συνεντεύξεων, με στόχο τις 371 τυχαίες αποκρίσεις, στρωματοποιημένες ανά περιοχή, φύλο και ηλικία, σταθμιζόμενες από την απογραφή πληθυσμού της Ελληνικής Στατιστικής Αρχής το 2001, με επίπεδο εμπιστοσύνης 95% και σφάλμα 5%. Συνολικά συλλέχθηκαν περίπου 430 αποκρίσεις από τις οποίες επιλέχθηκαν οι 371 κατάλληλες. Μετά τη συλλογή των δεδομένων και την στατιστική ανάλυση, με τη μέθοδο της τριγωνοποίησης (Denzin, 1970), δηλαδή της σύνθεσης των τεχνικών συλλογής δεδομένων, με στόχο αφενός την επιβεβαίωση και την επικύρωση των μεθόδων, αφετέρου την εξασφάλιση της αξιοπιστίας των δεδομένων (Brophy, 2001: 185) κωδικοποιήθηκαν οι απόψεις των κατοίκων για τα προβλήματα της περιοχής, τις αντικειμενικές και τις «δυνάμει» αναπτυξιακές δυνατότητες (προοπτικές), καθώς και τους περιορισμούς για την Ολοκληρωμένη Ανάπτυξη της περιοχής σε σχέση με τα ιδιαίτερα χαρακτηριστικά που προέκυψαν από την ευρύτερη έρευνα.

Αποτελέσματα

Η περιοχή μελέτης οριοθετείται δυτικά από τον ποταμό Άραχθο και ανατολικά από τον ποταμό Αχελώο. Στα νοτιοδυτικά του δήμου βρίσκεται η τεχνητή λίμνη Πουρναρίου που δημιουργήθηκε από την κατασκευή του ομώνυμου υδροηλεκτρικού φράγματος για την εξασφάλιση ποσοτήτων ενέργειας. Η περιοχή χαρακτηρίζεται ορεινή και το υψόμετρό της κυμαίνεται από 89μ. έως 2.330μ. περίπου. Η περιοχή ανήκει στις γεωτεκτονικές ζώνες της Ωλονού-Πίνδου και Ιόνιας και δομείται από τους σχηματισμούς που ανήκουν στις ζώνες αυτές. Το κλίμα της χαρακτηρίζεται ορεινό, με βαρείς χειμώνες και δροσερά καλοκαίρια. Έχει πλούσια και ενδιαφέρουσα χλωρίδα που περιλαμβάνει σπάνια και χαρακτηριστικά είδη της ορεινής και της αλπικής ζώνης. Το 2009, η περιοχή χαρακτηρίστηκε ως Εθνικό Πάρκο, με τέσσερις διαβαθμισμένες ζώνες. Όπως, διαφάνηκε από την εμπειρική έρευνα το 52.00% των κάτοικων της περιοχής γνωρίζει ελάχιστα σχετικά με το εθνικό πάρκο, το 35.00% έχει θετική άποψη και το 13% αρνητική.

Σπουδών του Πανεπιστημίου Μακεδονίας. Καρακώστα Ηρώ, Αγρονόμος Τοπογράφος Μηχανικός, MSc «Περιβάλλον και Ανάπτυξη Ορεινών Περιοχών» ΕΜΠ.

Σύμφωνα με την απογραφή της Ελληνικής Στατιστικής Υπηρεσίας (ΕΛ.ΣΤΑΤ) το 2011 ο μόνιμος πληθυσμός του δήμου είναι 6.178 άτομα, ο νόμιμος 12.731 και ο De facto 6.945. Η επιτόπια έρευνα στην περιοχή μελέτης, ανέδειξε ότι το 57.81% του πραγματικού πληθυσμού διαμένει κατά μέσο όρο μόνο 3.10 μήνες στην περιοχή, με διάστημα εμπιστοσύνης 95.00% από 2.8 έως 3.4 μήνες. Οι περιοχές μόνιμης κατοικίας του μη μόνιμου πληθυσμού είναι κυρίως η Αθήνα (39.00%), η Άρτα (36.00%), τα Ιωάννινα (11.50%) και η Πάτρα (3.50%). Η περιοχή μελέτης παρουσιάζει πυκνότητα πληθυσμού 12.23 κατοίκους ανά τετραγωνικό χλμ., πολύ χαμηλότερο από το μέσο όρο της Ελλάδος και της Περιφέρειας Ηπείρου που είναι 81.75, 36.58 αντίστοιχα. Ο δείκτης εξάρτησης του Δήμου είναι 0,71 υψηλότερος από το Νομό Ιωαννίνων (0.49), την Περιφέρεια Ηπείρου (0,52) και το σύνολο της χώρας (0.47). Ο δείκτης γήρανσης του Δήμου είναι 2.70, υψηλότερος από ότι είναι στο Νομό (1.43), στη Περιφέρεια (1.40) και στο σύνολο της χώρας (1.10).



Σχήμα 1: Περιοχή Μελέτης

Σύμφωνα με την απογραφή του 2001 στην περιοχή μελέτης το 23,00% του πληθυσμού ήταν αναλφάβητοι, το 42,00% απόφοιτοι πρωτοβάθμιας, το 10,00% μερικής μέσης εκπαίδευσης, το 17,00 % δευτεροβάθμιας και το 8,00% τριτοβάθμιας. Τα αποτελέσματα της ποσοτικής έρευνας 10 χρόνια μετά την απογραφή της ΕΛ.ΣΤΑΤ έδειξαν μεταβολή του μορφωτικού επίπεδου του πληθυσμού. Το 6,50% δήλωσαν αναλφάβητοι, το 26,00% πρωτοβάθμια, το 7,50% μερική μέση εκπαίδευση, το 32,00% δευτεροβάθμια και το 28,00% τριτοβάθμια εκπαίδευση.

Στην περιοχή μελέτης το 13,70% των ερωτηθέντων δήλωσε ότι ζει άνετα, το 44,40% αντίστοιχα ότι τα καταφέρνει, το 30,20% ζει δύσκολα και το 10,00% πολύ δύσκολα, όταν σύμφωνα με την Ευρωπαϊκή Κοινωνική έρευνα στο σύνολο της χώρας για το 2010 το 6,00% ζει άνετα, το 29,80% τα καταφέρνει, το 36,50% δυσκολεύετε να τα βγάλει πέρα και το 27,30% δυσκολεύεται πολύ. Από την έρευνα προέκυψε ένα μέσο εισόδημα 13495.72 ευρώ με

σφάλμα ± 554.123 ευρώ και διάστημα εμπιστοσύνης 95% 12485.90- 14613.60. Το ΔΝΤ για το έτος 2011 υπολόγισε το κατά κεφαλή εισόδημα των κατοίκων της χώρας σε 22.168 € (σε ισοτιμία € 1/8/2012) ενώ σύμφωνα με το Επιχειρησιακό Πρόγραμμα της περιφέρειας Ηπείρου το δηλωθέν εισόδημα ανά φορολογούμενο για το 2008 στην περιφέρεια Ηπείρου ήταν 14.800€. Συνεπώς υπάρχει απόκλιση της τάξης του 39.10 % από το μέσο εισόδημα της χώρας και 8.80 % από το μέσο δηλωθέν εισόδημα στην Περιφέρεια Ηπείρου. Ο συντελεστής Gini για το Δ. Κεντρικών Τζουμέρκων υπολογίστηκε στο 0,407, που σημαίνει ότι υπάρχει μέτρια ανισοκατανομή του πλούτου στην περιοχή.

Από τις απογραφές τις ΕΛ.ΣΤΑΤ διαφάνηκε ότι η περιοχή υστερεί σε οικονομικά ενεργό πληθυσμό (51.00% του συνόλου). Από την έρευνα προέκυψε ότι το 38,50% του πληθυσμού ήταν μη οικονομικά ενεργός (φοιτητές & μαθητές 5,70% - συνταξιούχοι 32.70%) και το 61.50% ήταν οικονομικά ενεργός. Οι περισσότεροι εργαζόμενοι απασχολούνται στον τριτογενή τομέα παραγωγής (54.40%), ενώ ακολουθεί ο πρωτογενής (13.50%) και ο δευτερογενής (7.70%). Σύμφωνα με την τελευταία δημοσιευμένη απογραφή που έγινε από την ΕΛ.ΣΤΑΤ στην περιοχή μελέτης το 2001, ο αριθμός των εργαζομένων στον πρωτογενή τομέα ήταν 15.00%, στο δευτερογενή τομέα 24.00% και στον τριτογενή τομέα 40.20%.

Πρέπει ωστόσο να σημειωθεί εδώ, ότι πολλοί εργαζόμενοι του δευτερογενή και του τριτογενή τομέα έχουν και 2η απασχόληση συνήθως στον πρωτογενή τομέα, κυρίως για βιοποριστικούς λόγους. Για τον Απρίλη του 2012 η ΕΛ.ΣΤΑΤ ανακοίνωσε αύξηση του ποσοστού ανεργίας στην Ελλάδα στο 22.50%, υπολογίζοντας τον αριθμό των ανέργων στους 1.109.658, ενώ για το 2011 που και πραγματοποιήθηκε η έρευνα, ο αριθμός των ανέργων ανερχόταν στο 17.70% του εργατικού δυναμικού. Στην παρούσα έρευνα το ποσοστό ανεργίας υπολογίστηκε στο 10,40%, συνεπώς υπάρχει μια θετική απόκλιση της τάξεως του 7.30% από τον εθνικό μέσο όρο. Σε σχέση με την τελευταία δημοσιευμένη απογραφή που πραγματοποίησε η ΕΛ.ΣΤΑΤ το 2001 (11.97%), δεν υπάρχουν σημαντικές αποκλίσεις. Οι εργαζόμενοι στον πρωτογενή τομέα παρουσιάζουν το μεγαλύτερο μέσο όρο ηλικίας, το χαμηλότερο μορφωτικό επίπεδο και τη χαμηλότερη ικανοποίηση από το εισόδημα τους σε σχέση με τον υπόλοιπο οικονομικά ενεργό πληθυσμό της περιοχής μελέτης. Επιπλέον, ενώ η μέση έκταση ενός αγροτεμαχίου σε πολλές κοινότητες δεν ξεπερνά το 1,5 στρέμμα, το 72% των συμμετεχόντων στην έρευνα δήλωσε ότι κατέχει εκτάσεις που στο παρελθόν ήταν καλλιεργήσιμες αλλά πλέον έχουν εγκαταλειφθεί. Η κτηνοτροφία στην περιοχή βασίζεται κυρίως στην εκτροφή αιγοπροβάτων και δευτερευόντως στην εκτροφή βοοειδών, χοίρων και πουλερικών. Στην περιοχή ασκείται αποκλειστικά το παραδοσιακό ποιμενικό σύστημα (ημι-εκτατικό), βάσει του οποίου εκτρέφεται και το 80.00% των προβάτων στην Ελλάδα. Σύμφωνα με την ένωση Συνεταιρισμών Άρτας- Φιλιππιάδας (2012) υπάρχουν 148 μόνιμοι κτηνοτρόφοι με 16190 ζώα. Σημαντικό είναι το μετακινούμενο ζωικό κεφάλαιο που αριθμεί 172 βοοειδή, 17217 πρόβατα, 1057 αίγες (ΕΠΜ Εθνικού Πάρκου Τζουμέρκων). Βασική είναι επίσης και η μελισσοκομική δραστηριότητα, με το σύνολο του δήμου να διαθέτει 50 εκμεταλλεύσεις με 2470 μέλισσες.

Οι εργαζόμενοι στον τριτογενή τομέα παραγωγής στην περιοχή μελέτης είναι οι πιο μορφωμένοι και οι καλύτερα αμειβόμενοι σε σχέση με τον υπόλοιπο οικονομικά ενεργό πληθυσμό. Το 66.00% από αυτούς δεν κατοικεί μόνιμα στην περιοχή, αλλά διαμένει κυρίως στην Αθήνα και στην Άρτα. Το αυξημένο ποσοστό της απασχόλησης στον τριτογενή τομέα, προκύπτει κυρίως από δημόσιους υπαλλήλους και κατοίκους που έχουν ατομικές επιχειρήσεις όπως καφεενεία, ψητοπωλεία και δευτερευόντως από επιχειρηματίες που ασχολούνται με τον τουρισμό και το εμπόριο. Συνολικά στην περιοχή υπάρχουν 55 επιχειρήσεις παροχής υπηρεσιών. Η απουσία επίσης συναφών υποστηρικτικών υποδομών και υπηρεσιών αποτέλεσε ανασταλτικό παράγοντα τόσο για το εμπόριο όσο και για τον τουρισμό παρόλο που από την έρευνα προέκυψαν 21 σημαντικά τουριστικά διαθέσιμα.

Από την εμπειρική έρευνα διαφάνηκε ότι η συμμετοχή των κατοίκων της περιοχής στη λήψη αποφάσεων είναι αρκετά μικρή αφού μόνο το 15.40% ήταν ενεργό μέλος σε κάποιο συνδικάτο, σωματείο ή σύλλογο και μόνο το 18.30% των ερωτηθέντων συμμετέχει συχνά ή πάντα στις διαδικασίες λήψης απόφασης σε τοπικό επίπεδο. Επιπλέον, η εμπιστοσύνη σε πολιτικούς θεσμούς κυμάνθηκε σε πολύ χαμηλά επίπεδα, κυρίως λόγω της μειωμένης ικανοποίησης από την οικονομική κατάσταση της χώρας (53.60% μηδενική ικανοποίηση, με μέσο όρο 1.46). Στα πολιτικά κόμματα το 66% των ερωτηθέντων σημείωσε μηδενική εμπιστοσύνη, με μέσο όρο 1.16. Στους πολιτικούς το 62.8% των συμμετεχόντων στην έρευνα έδειξε μηδενική εμπιστοσύνη ενώ ο μέσος όρος ήταν 1.40. Ακολούθησε το Ελληνικό Κοινοβούλιο με το 49.10% να δείχνει μηδενική εμπιστοσύνη και ο μέσος όρος ήταν 2.11. Στο Ευρωπαϊκό Κοινοβούλιο μηδενική εμπιστοσύνη έδειξε το 36.4% των ερωτηθέντων με μέσο όρο 2.99. Οι χαμηλοί μέσοι όροι εμπιστοσύνης στο πολιτικό σύστημα επιβεβαιώνονται και από την Ευρωπαϊκή Κοινωνική Έρευνα στο σύνολο της χώρας (Πολιτικά κόμματα: 1.38, Πολιτικοί: 1.36, Ελληνικό Κοινοβούλιο: 2.04, Ευρωπαϊκό Κοινοβούλιο: 2.56 ESS, 2010). Συμφωνία υπήρξε για τον πρωταγωνιστικό ρόλο που πρέπει να διαδραματίσουν τόσο ο Δήμος (92.80%) όσο και οι ίδιοι οι κάτοικοι (91.90%) στην ανάπτυξη της περιοχής, αξιοποιώντας τις δυνατότητες που δίνει η επιστήμη και η τεχνολογία. Άλλωστε, τόσο ο μέσος βαθμός εμπιστοσύνης (3.80) όσο και η ικανοποίηση από την τοπική αυτοδιοίκηση (4.30) ήταν αυξημένοι σε σχέση με την εμπιστοσύνη στο γενικότερο πολιτικό σύστημα. Τον υψηλότερο βαθμό εμπιστοσύνης οι συμμετέχοντες τον έδειξαν στην αστυνομία (5.11) γεγονός που επιβεβαιώνεται τόσο από την επιλογή του τότε Δημάρχου που ήταν πρώην αστυνομικός όσο και από τα αποτελέσματα της Ευρωπαϊκής Κοινωνικής Έρευνας (4.64). Όσον αφορά την ενημέρωση για τις αποφάσεις της δημοτικής αρχής μόνο το 50.90%, των ερωτηθέντων δήλωσε ότι ενημερώνεται. Η διαδικτυακή προβολή του Δήμου δεν φάνηκε να βοηθά αφού το 62.30% των ερωτηθέντων που δήλωσε ότι έχει επισκεφτεί το δικτυακό τόπο του Δήμου εξέφρασε μια μέση ικανοποίηση (4.30) από τις προσφερόμενες υπηρεσίες. Κύρια πηγή ενημέρωσης ήταν οι Δημοτικοί Σύμβουλοι και οι πρόεδροι των τοπικών συμβουλίων.

Σε πολιτιστικό επίπεδο ήδη από το 2002 σε έκθεση του OECD για την περιοχή των Τζουμέρκων, αναγνωρίστηκαν τα πλούσια πολιτιστικά διαθέσιμα της περιοχής. Από την έρευνα προέκυψαν 64 πολιτισμικά μνημεία, 65 μοναστήρια-εκκλησίες, 21 παραδοσιακά πέτρινα γεφύρια, 28 νεροτριβές και μύλοι, 10 αξιόλογα μουσεία και βιβλιοθήκες. Από την έρευνα προέκυψε ότι οι περισσότεροι θεωρούν ως το σημαντικότερο από πολιτισμικούς πόρους το Γεφύρι της Πλάκας και στη συνέχεια την Κόκκινη Εκκλησιά. Παρόλα αυτά, σύμφωνα με τα αποτελέσματα της έρευνας η γενική άποψη των κατοίκων του δήμου που αφορά στην ικανοποίηση τους από τις προσπάθειες για την ανάδειξη της τοπικής πολιτισμικής κληρονομιάς στο δήμο είναι μέτρια προς χαμηλή (4.36). Στο Δήμο Κεντρικών Τζουμέρκων πραγματοποιείται μεγάλος αριθμός τοπικών εκδηλώσεων κυρίως κατά την περίοδο του καλοκαιριού με την ευκαιρία τοπικών εορτών και επετείων. Πολλές από αυτές είναι αφιερωμένες σε θρησκευτικές πανηγύρεις, σε ιστορικά πρόσωπα ή γεγονότα και σε τοπικά προϊόντα. Οργανώνονται από τους πολιτιστικούς συλλόγους και το Δήμο.

Στην περιοχή παράγεται ηλεκτρική ενέργεια από την αξιοποίηση του υδατικού δυναμικού. Σύμφωνα με τα στοιχεία του ΔΕΣΜΗΕ έως το τέλος του 2011, είχαν μπει σε λειτουργία 4 ΜΥΗΣ. Η συνολική εγκατεστημένη ισχύς των έργων αντιστοιχεί σε 6,92MW. Στην περιοχή έχουν εγκριθεί μέχρι σήμερα από τη Ρυθμιστική Αρχή Ενέργειας 9 άδειες παραγωγής και μία άδεια εγκατάστασης για έργα ΑΠΕ, χωρίς να συμπεριλαμβάνονται αυτά που έχουν αποκτήσει Άδεια Λειτουργίας. Οι άδειες παραγωγής αφορούν 7 μικρούς υδροηλεκτρικούς σταθμούς (ΜΥΗΣ) συνολικής εγκατεστημένης ισχύος 12,2 MW και δύο αιολικά πάρκα συνολικής εγκατεστημένης ισχύος 55,25 MW. Η άδεια λειτουργίας αφορά ένα μικρό υδροηλεκτρικό σταθμό εγκατεστημένης ισχύος 1.20 MW. Τέλος, υπάρχουν και άλλες τέσσερις αιτήσεις που είναι σε φάση αξιολόγησης. Το σύνολο της ηλεκτροπαραγωγής οφείλεται σε ΜΥΗΣ και

λαμβάνοντας υπόψη μόνο τις μονάδες που έχουν λάβει άδεια λειτουργίας, η παραγόμενη ηλεκτρική ενέργεια ανέρχεται στο 18.20% της συνολικής ενέργειας από ΜΥΗΣ της Περιφέρειας Ηπείρου και στο 3.50% της χώρας (ΔΕΣΜΗΕ, 2011). Η συνολική εγκατεστημένη ισχύ βάσει του μεγίστου αριθμού Α/Γ που μπορούν να εγκατασταθούν στην περιοχή καθώς και λαμβάνοντας υπόψη ότι μια τυπική Α/Γ είναι περίπου της τάξης των 2 MW, εκτιμάται ότι είναι ίση με 464 MW. Η διαφοροποίηση της έντασης της ηλιακής ακτινοβολίας μεταξύ των δημοτικών διαμερισμάτων δεν είναι σημαντική. Η ετήσια διαθέσιμη ποσότητα δασικής βιομάζας μόνο από τα παραγόμενα καυσόξυλα της υλοτομικής δραστηριότητας είναι 660 τόνοι.

Προβλήματα

Τα κυριότερα προβλήματα της περιοχής σύμφωνα με τους συμμετέχοντες στην έρευνα αφορούσαν το κακό οδικό δίκτυο (25.60%), τα προβλήματα με την ύδρευση (11.50%), την έλλειψη νέων θέσεων εργασίας (6.80%), τον τομέα της υγείας (5.70%), τα δημογραφικά προβλήματα (5.10%), την ηλεκτροδότηση (5.00%), τη συγκοινωνία (4.40%), την καθαριότητα (4.30%), τη ψυχαγωγία (3.40%), την Παιδεία (2.90%), την άρδευση (2.80%) και τις τηλεπικοινωνίες (2.30%).

Όπως παρατηρούμε, τα περισσότερα προβλήματα αφορούν τον τομέα των υποδομών. Όσον αφορά το οδικό δίκτυο, η επεξεργασία των γεωχωρικών δεδομένων ανέδειξε ότι το εθνικό οδικό δίκτυο έχει μήκος 688 km και είναι ασφαλτοστρωμένο κατά 46,24%. Η σύνδεση μεταξύ των δημοτικών ενοτήτων είναι προβληματική αλλού από άποψη χρόνου - απόστασης και αλλού λόγω ποιότητας οδοστρώματος. Τα βασικότερα προβλήματα του οδικού δικτύου είναι τα χαμηλά γεωμετρικά πρότυπα, η έλλειψη έργων αντιστήριξης και η ελλιπής σήμανση. Σημαντικό μέρος του οδικού δικτύου χρήζει συστηματικής συντήρησης κατά τη διάρκεια του χειμώνα λόγω κατολισθήσεων και φαινομένων καθίζησης του οδοστρώματος εξ αιτίας των δυσμενών καιρικών συνθηκών που επικρατούν στην περιοχή. Περιοριστικός παράγοντας για τη βελτίωση του οδικού δικτύου στην περιοχή είναι το ορεινό ανάγλυφο καθώς και η γεωμορφολογία του εδάφους. Οι ετήσιες δαπάνες για έργα εσωτερικής οδοποιίας ανέρχονται σε 682.000 ευρώ, ποσό που αντιστοιχεί στο 19% του συνολικού προϋπολογισμού του δήμου για το 2011. Τα έργα συντήρησης της εσωτερικής οδοποιίας ανέρχονται στις 272.000 ευρώ (7.50% του προϋπολογισμού) ενώ για νέα έργα το κόστος ανέρχεται στις 410.000 (11.00% του προϋπολογισμού).

Στο Δ. Κεντρικών Τζουμέρκων οι ανάγκες για ύδρευση και άρδευση καλύπτονται αποκλειστικά από την άντληση νερού από τα υδατικά συστήματα των ποταμών Αράχθου και Αχελώου. Χρησιμοποιούνται κυρίως υδροληψίες σε φυσικές πηγές και χείμαρρους, ενώ οι γεωτρήσεις είναι περιορισμένες. Η συνολική προμήθεια νερού είναι 1.314.785 m³/year και η προσφερόμενη ποσότητα σε τελικούς χρήστες 842.812 m³/year. Τα προβλήματα στην ύδρευση οφείλονται σε παράγοντες όπως η έντονη εποχικότητα και η διακύμανση ζήτησης, η άνιση κατανομή των υδάτινων αποθεμάτων εντός του δήμου και οι απώλειες των δικτύων.

Στην περιοχή δεν υπάρχουν σοβαρές ελλείψεις στο δίκτυο μεταφοράς ενέργειας. Ωστόσο, αυτό παρουσιάζει αρκετές βλάβες ιδίως κατά τη διάρκεια του χειμώνα, λόγω των δύσκολων καιρικών συνθηκών που επικρατούν, με τις διακοπές ρεύματος να είναι συχνό φαινόμενο κατά τους μήνες αυτούς. Σημαντική ήταν η επισήμανση από τα σχολεία της περιοχής για το πρόβλημα της διακοπής της ηλεκτροδότησης. Πρόβλημα υπάρχει και με τις ευρυζωνικές υπηρεσίες αφού δεν υπάρχει κάλυψη στο σύνολο της περιοχής μελέτης.

Η έλλειψη νέων θέσεων εργασίας αποτελεί μια από τις βασικότερες αιτίες που έχουν συντελέσει στη μείωση του πληθυσμού της περιοχής μελέτης. Οφείλεται σε παράγοντες όπως η μειωμένη διαθεσιμότητα των νέων για απασχόληση στον πρωτογενή τομέα λόγω των προβλημάτων που ήδη αναφέρθηκαν, στην κάθετη πτώση της οικοδομικής δραστηριότητας με αποτέλεσμα πολλοί απασχολούμενοι μέσης κυρίως ηλικίας να μείνουν άνεργοι.

Καθοριστικό ρόλο έπαιξε και η κατασκευή του φράγματος της Μεσοχώρας που για πολλά χρόνια έστρεψε μέρος του εργατικού δυναμικού της περιοχής σε τεχνικές εργασίες. Η ολοκλήρωση του συγκεκριμένου έργου καθώς και η αναστολή κατασκευής άλλων μεγάλων έργων (κυρίως οδοποιίας) στην ευρύτερη περιοχή στέρησε σε αυτές τις ειδικότητες την ευκαιρία απασχόλησης. Σημαντικό ρόλο έπαιξε και η περιορισμένη ανάπτυξη του δευτερογενή και στρεβλή ανάπτυξη του τριτογενή τομέα παραγωγής. Η απουσία μεταποιητικών επιχειρήσεων που σχετίζονται με τη γεωργία ή την κτηνοτροφία, εκτός από ελάχιστες εξαιρέσεις αποτελεί έναν ακόμα περιοριστικό παράγοντα τόσο για την ανάπτυξη του πρωτογενούς τομέα όσο και του τομέα του τουρισμού αφού δεν μπορεί να υπάρξει σύνδεση των τουριστικών υπηρεσιών με τα τοπικά προϊόντα της περιοχής. Όσον αφορά στον τομέα του τουρισμού οι αφίξεις και τα έσοδα είναι περιορισμένα αφού οι τουριστικές δράσεις είναι σε πολλές περιπτώσεις αποσπασματικές. Ξενοδοχειακή υποδομή δεν υπάρχει στο σύνολο της περιοχής. Το μέγεθος των ξενοδοχειακών μονάδων υπολογίζεται με στοιχεία του Τοπικού Σύμφωνου Ποιότητας Τουρισμού Ορεινής Άρτας σε συνολικά 350 κλίνες ενώ στο Δήμο Ζαγορίου όπου η τουριστική δραστηριότητα είναι εντονότερη υπολογίζονται περίπου 1160 κλίνες. Η τουριστική ζήτηση δεν είναι πολύ μεγάλη και περιορίζεται στους μήνες Δεκέμβριο και Ιανουάριο (Χριστούγεννα – Πρωτοχρονιά), Απρίλιο (Πάσχα) και Αύγουστο (Πανηγύρια του Δεκαπενταύγουστου).

Από το 2001 έως το 2011 ο πληθυσμός παρουσιάζει μείωση 20,70% αφενός λόγω έλλειψης θέσεων εργασίας και αφετέρου λόγω προβληματικών υποδομών. Όσον αφορά την πιθανότητα επανακατοίκησης νέων οι απόψεις δίστανται αφού το (50.90%) ήταν θετικό ενώ το (49.10%) αρνητικό. Οι κύριοι ανασταλτικοί παράγοντες ήταν πάλι η έλλειψη θέσεων εργασίας (48.80%) και τα προβλήματα με τις υποδομές (18.60%). Βάση για μια δημογραφική αναζωογόνηση θα μπορούσε να ήταν η αγροτική παραγωγή σε συνδυασμό με τη μεταποίηση, τη ποιότητα ζωής (18.7%) και τα αναξιοποίητα διαθέσιμα (15.10%). Όσον αφορά τον τομέα της ποιότητας ζωής οι συμμετέχοντες στην έρευνα εξέφρασαν μια μέση ικανοποίηση 6.40 σε δεκάβαθμη κλίμακα όταν για το σύνολο της χώρας η μέση ικανοποίηση ήταν 5.65 (ESS, 2010). Ωστόσο, αναφέρθηκαν προβλήματα στους τομείς της υγείας, των συγκοινωνιών, της παιδείας, της καθαριότητας και της ψυχαγωγίας.

Τα προβλήματα στον τομέα της υγείας αφορούν τόσο τις υποδομές της όσο και τις προσφερόμενες υπηρεσίες. Στην περιοχή δεν υπάρχει κανένα δημόσιο ή ιδιωτικό νοσοκομείο. Λειτουργούν δύο κέντρα υγείας και έντεκα αγροτικά – περιφερειακά ιατρεία, τα οποία καλύπτουν τις ανάγκες του πληθυσμού της περιοχής αλλά και των γειτονικών οικισμών εκτός της περιοχής μελέτης. Η μέση ικανοποίηση από την πρόσβαση στις υποδομές υγείας ήταν 5.25. Η μέση ικανοποίηση από την ποιότητα των υπηρεσιών υγείας ήταν 5.38. Όπως διαφάνηκε από την περαιτέρω έρευνα η αναλογία ιατρών (Περιοχή μελέτης: 0.48, Νομός Άρτας:4.40, Ελλάδα:5.40) και νοσηλευτικού προσωπικού (Περιοχή μελέτης: 0.96, Νομός Άρτας:5.33, Ελλάδα:3.20) ανά χίλια άτομα είναι κατά πολύ χαμηλότερη από τους εθνικούς δείκτες το οποίο φανερώνει την ανεπάρκεια σε εξειδικευμένο ιατρικό και νοσηλευτικό προσωπικό για τις μονάδες υγείας της περιοχής.

Στις συγκοινωνίες υπάρχει πρόβλημα διότι η συχνότητα των δρομολογίων διαφοροποιείται αναλόγως την εποχή, την απόσταση και το μέγεθος των οικισμών με αποτέλεσμα να υπάρχουν αρκετοί ορεινοί οικισμοί που δεν εξυπηρετούνται από την συγκοινωνία. Όσον αφορά τις μετακινήσεις εντός του δήμου αυτές εξυπηρετούνται είτε με την υπεραστική συγκοινωνία είτε με ιδιότητα αυτοκίνητα αφού δεν υπάρχει κάποιο πρόγραμμα διαδημοτικής συγκοινωνίας μεταξύ των οικισμών από και προς τα κέντρα υπηρεσιών του δήμου.

Τα προβλήματα στην παιδεία αφορούν τόσο τις υποδομές όσο την ποιότητα της εκπαιδευτικής διαδικασίας. Στην περιοχή υπάρχουν 5 νηπιαγωγεία, 8 δημοτικά, 3 γυμνάσια και ένα Λύκειο. Τα περισσότερα σχολεία δήλωσαν ότι έχουν επαρκείς χώρους και ότι οι

αίθουσες διδασκαλίας τους είναι λειτουργικές. Το 55.00% των σχολείων διαθέτει ευρυζωνική σύνδεση στο διαδίκτυο καθώς και ασύρματο δίκτυο στους χώρους του σχολείου. Ωστόσο, όσον αφορά στις υποδομές πληροφορικής παρουσιάζονται σημαντικές ελλείψεις τόσο στην πρωτοβάθμια όσο και στη δευτεροβάθμια εκπαίδευση. Χαρακτηριστική είναι η περίπτωση του λυκείου Βουργαρελίου όπου η αντιστοιχία μαθητών/ υπολογιστών είναι 7 προς 1. Όλα τα σχολεία βρίσκονται σε κεντρικά σημεία στους οικισμούς στους οποίους και ανήκουν. Λόγω έλλειψης ενδο-δημοτικής συγκοινωνίας ο δήμος καλύπτει τα έξοδα μεταφοράς για εκείνους τους μαθητές που χρειάζονται μεταφορά από τον τόπο κατοικίας προς τις σχολικές εγκαταστάσεις και το αντίστροφο. Στην περιοχή δεν δραστηριοποιείται κάποιο φροντιστήριο μέσης εκπαίδευσης. Όσον αφορά την παροχή ενισχυτικής διδασκαλίας στα πλαίσια λειτουργίας των σχολικών μονάδων, σύμφωνα με την έρευνα προέκυψε ότι μόνο στο 18.00% των σχολείων πραγματοποιείται ενισχυτική διδασκαλία.

Όσον αφορά την καθαριότητα στον Δ. Κεντρικών Τζουμέρκων υπήρχαν 16 ΧΑΔΑ καταγεγραμμένοι οι οποίοι έχουν σταματήσει να λειτουργούν και έχουν αποκατασταθεί. Το μεγαλύτερο ποσοστό των δημοτικών στερεών αποβλήτων, στα οποία συμπεριλαμβάνονται και τα οικιακά οδηγούνται στο Χ.Υ.Τ.Α στη θέση «Σκαμνιά». Σύμφωνα, όμως, με τα στοιχεία της επιτόπιας έρευνας προκύπτει ότι το μεγαλύτερο μέρος των απορριμμάτων που παράγονται αποτελείται από οργανικά (51.10%), ενώ ακολουθούν το πλαστικό 27.80% και το χαρτί (19.60%) γεγονός που σημαίνει ότι ο δήμος θα μπορούσε να ακολουθήσει μια εντελώς διαφορετική πολιτική διαχείρισης των απορριμμάτων.

Στην περιοχή λόγω απουσίας μεταποιητικών μονάδων και βιοτεχνιών δεν παράγεται μεγάλη ποσότητα επικίνδυνων αποβλήτων. Τα επικίνδυνα απόβλητα που παράγονται προέρχονται κυρίως από τα μικτά δημοτικά απόβλητα και τα νοσοκομειακά, από τις μονάδες υγείας που δραστηριοποιούνται στην περιοχή. Από την πλευρά του δήμου δεν πραγματοποιείται κάποιο ειδικό πρόγραμμα αποκομιδής επικίνδυνων αποβλήτων με αποτέλεσμα οι ίδιοι οι κάτοικοι να αναλαμβάνουν τη διάθεση των τελευταίων. Όσον αφορά τα παραγόμενα νοσοκομειακά απόβλητα μεταφέρονται στο Νοσοκομείο της Άρτας, με ευθύνη των ίδιων των Κ.Υ της περιοχής, όπου και υφίστανται κατάλληλη επεξεργασία. Η μέση ικανοποίηση από τις υπηρεσίες καθαριότητας ήταν 5.25 σε δεκάβαθμη κλίμακα.

Όσον αφορά τη ψυχαγωγία στην περιοχή μελέτης οι επιλογές είναι περιορισμένες. Στην περιοχή, όμως πραγματοποιείται μεγάλος αριθμός τοπικών εκδηλώσεων (93) κυρίως κατά την περίοδο του καλοκαιριού με την ευκαιρία τοπικών εορτών και επετείων που οργανώνονται από τους πολιτιστικούς συλλόγους (54) της περιοχής. Η μέση ικανοποίηση από τις επιλογές για διασκέδαση ήταν 4.87 σε δεκάβαθμη κλίμακα.

Δυνατότητες

Η αγροτική δραστηριότητα στην περιοχή σε συνδυασμό με δράσεις προώθησης της μεταποίησης αποτελούν τη βασικότερη προοπτική της περιοχής σύμφωνα με το 34.00% των συμμετεχόντων στην έρευνα. Η ευρωπαϊκή πολιτική με την καθιέρωση των προϊόντων ποιότητας ορεινών περιοχών (European Parliament, 2012) έρχεται να ενισχύσει την προοπτική της αγροτικής δραστηριότητας, αφού εντάσσεται στο νέο κανονισμό το σήμα «ορεινής γεωργίας». Η απλούστευση στη διαδικασία εγγραφής έχει ως στόχο να ενθαρρύνει τους αγρότες να καταχωρίσουν τα προϊόντα και τα συστατικά τους με ποιοτικά συστήματα σημάτων και έτσι να είναι σε θέση να εξηγούν καλύτερα την προστιθέμενη αξία των προϊόντων τους στους πελάτες. Από την εμπειρική έρευνα αναδείχθηκαν τα αγροτικά προϊόντα (γεωργικά: κηπευτικά, αμπέλια, κάστανα, αρωματικά φυτά, καρύδια, καλαμπόκι, φρούτα, κτηνοτροφικά: μέλι, κρέας και γάλα, δασικά: τεχνική ξυλεία, καύσιμη ύλη, ερεϊκόριζες, μανιτάρια, αυτοφυή αρωματικά φυτά), που με οργανωμένο και ελεγχόμενο τρόπο μπορούν να αναδειχθούν ως προϊόντα ποιότητας ορεινών περιοχών.

Απαραίτητες προϋποθέσεις για τον χαρακτηρισμό ως προϊόντα ποιότητας ορεινών περιοχών ή ορεινά προϊόντα, είναι όχι μόνο η παραγωγή αλλά και η μεταποίηση των προϊόντων να γίνεται μέσα στα όρια μιας χαρακτηρισμένης ως ορεινής περιοχής. Στην περιοχή μελέτης όμως δεν υπάρχει εγγεγραμμένη καμία επιχείρηση μεταποίησης αγροτικών προϊόντων, παρά μόνο επιχειρήσεις χωματοουργικές (6), οικοδομικές και ξυλουργικές εργασίες (8), μεταλλικές κατασκευές (2), συνεργείο αυτοκινήτων (1) και μια επιχείρηση παρασκευής ζωοτροφών. Ωστόσο, η περιοχή αξιοποιώντας τις τοπικές παραγόμενες πρώτες ύλες μπορεί να πετύχει σημαντική προστιθέμενη αξία στα παραγόμενα προϊόντα. Με τη χρήση της εμπειρικής έρευνας στην περιοχή μελέτης εντοπίστηκαν αφενός παραδοσιακά προϊόντα που μπορούν παραχθούν μέσα από μεταποιητικές διαδικασίες των πρώτων υλών της περιοχής (τσίπουρο, γαλακτοκομικά, γλυκά κουταλιού, τραχανάς, κρασί και λάδι) αφετέρου οι τοπικές κοινότητες στις οποίες μπορεί να γίνει η παραγωγή. Ο τομέας ωφελείται από δυναμικούς κλάδους που μπορούν να αναπτυχθούν όπως η τυροκομία, η οινοποιία, παραδοσιακή αλλαντοποιία, μονάδες κατάψυξης φρέσκων βιολογικών λαχανικών και μονάδες εμφιάλωσης μεταλλικού νερού. Η δημιουργία σφαγείου στην περιοχή, θα διευκολύνει τη διοχέτευση των παραγόμενων κρεάτων στην τοπική αγορά αλλά θα συμβάλλει και στην αναγνωρισιμότητά τους. Η δημιουργία μεταποιητικών μονάδων δε θα ωφελήσει μόνο την απασχόληση αλλά είναι απαραίτητη προϋπόθεση για τη διασύνδεση των παραγωγικών τομέων και την προώθηση των προϊόντων και μέσα από τον τουρισμό (γεωργία-κτηνοτροφία-μεταποίηση-τουρισμός).

Ακολουθώντας, σημαντική διαφάνηκε η προοπτική της τουριστικής ανάπτυξης στην περιοχή μελέτης. Όσον αφορά στον τομέα του τουρισμού, η περιοχή μελέτης διαθέτει ένα πλούσιο φυσικό και πολιτισμικό περιβάλλον και μπορεί με κατάλληλες δράσεις να προσελκύσει τουρισμό καθ' όλη τη διάρκεια του έτους. Η συνεργασία μεταξύ των επιχειρηματιών του τουρισμού, η ανάπτυξη μικρών ποιοτικών επιχειρήσεων καθώς και αγροτουριστικών επιχειρήσεων και η διασύνδεση του τουρισμού με τα τοπικά προϊόντα, η δημιουργία ολοκληρωμένων πακέτων δράσεων (συνδυασμός ποταμιών, βουνού και λίμνης, φύσης και πολιτισμού), η υποστήριξη κοινωνικών μορφών φιλοξενίας, η οργανωμένη προβολή ως περιοχή «Τζουμέρκα» μπορεί να συμβάλλει στην καθιέρωση της περιοχής ως προορισμού για ορεινές αθλητικές δραστηριότητες αλλά και ως ενός αγροτουριστικού προτύπου.

Περιορισμοί

Σε οικονομικό επίπεδο η έλλειψη οικονομικών πόρων, δεδομένου της κρίσης, είναι αναμφισβήτητη. Ο αγροτικός τομέας, ίσως περισσότερο από τους άλλους τομείς, είναι άμεσα συνδεδεμένος από τις ευρωπαϊκές κεντρικές πολιτικές και από τον τρόπο που αυτές εκφράζονται μέσα από την Κοινοτική Αγροτική Πολιτική της χώρας μας. Αναμένονται σημαντικές περικοπές αλλά και αλλαγές στη φιλοσοφία της νέας Κοινοτικής Αγροτικής Πολιτικής για την περίοδο 2014-2020 (τόσο για τη γεωργία όσο και για την κτηνοτροφία). Επιπλέον, η έλλειψη σταθερού φορολογικού συστήματος καθώς και ενίοτε αλλαγές στο υπάρχον φορολογικό σύστημα εξ αιτίας της μνημονιακής πολιτικής αποτελούν σημαντικούς περιορισμούς για την ομαλή ανάπτυξη της τοπικής οικονομίας αλλά και γενικότερα της οικονομίας της χώρας. Όσον αφορά στην απασχόληση, η υλοποίηση των σεναρίων ανάπτυξης προϋποθέτει επαρκές ανθρώπινο δυναμικό, γεγονός που δεν μπορεί να εξασφαλιστεί αν δεν επιστρέψει νέος κόσμος στην περιοχή. Επιπλέον, απαιτείται η αποδοχή νέων δομών συνεργασίας, το οποίο σημαίνει ότι πρέπει να ξεπεραστεί κάθε είδους ατομικισμός και δυσπιστία στις συλλογικές πρωτοβουλίες.

Στη γεωργία καθοριστικό ρόλο για την προώθηση των τοπικών προϊόντων σε μια πιο ευρύτερη αγορά είναι η παραγόμενη ποσότητα. Δεδομένου ότι οι γηγενείς ποικιλίες, για την γεωργία, και οι αυτόχθονες φυλές, για την κτηνοτροφία, συχνά χαρακτηρίζονται από μειωμένες αποδόσεις, πρέπει να διερευνηθεί ενδελεχώς η επιλογή των κατάλληλων

ποικιλιών/ φυλών ή να οργανωθεί με το βέλτιστο τρόπο η ομαδική παραγωγή. Τα μεταποιημένα προϊόντα που απευθύνονται σε ευρύτερες αγορές, πέρα των τοπικών, έχουν να αντιμετωπίσουν τον ανταγωνισμό από αντίστοιχα προϊόντα άλλων περιοχών. Συνεπώς απαιτείται σωστό και στοχευμένο marketing αλλά και διαμόρφωση πιστού καταναλωτικού κοινού. Επιπλέον οι μονάδες μεταποίησης, λόγω του περιορισμένου μεγέθους τους, δύσκολα μπορούν να εφαρμόσουν αλλά και να προσαρμοστούν σε νέες τεχνολογίες παραγωγής. Όπως επίσης, δεν είναι εύκολο να εφαρμόσουν πιστά την εξέλιξη του νομοθετικού πλαισίου στην υγιεινή των τροφών. Τέλος, μια επιλογή στρατηγικής ανταγωνισμού στο χαμηλό κόστος, θα ήταν εσφαλμένη από την πλευρά τους, μιας και το δυνατό τους σημείο είναι η αυξημένη ποιότητα και η υψηλή διατροφική αξία των παραγόμενων προϊόντων.

Σε ότι αφορά τον τουρισμό η περιοχή του Δ. Κεντρικών Τζουμέρκων έχει να ανταγωνιστεί άλλους κοντινούς δυναμικούς τουριστικούς προορισμούς όπως το Ζαγόρι, το Μέτσοβο, την Ελάτη και το Περούλι. Επιπλέον, δεν έχουν όλες οι περιοχές του δήμου τη δυνατότητα να αναπτύξουν τουριστική δράση. Οι αντικειμενικές δυνατότητες κάθε περιοχής εξαρτώνται από τις διαθέσιμες τουριστικές υποδομές, την εγγύτητα με τους υφιστάμενους τουριστικούς προορισμούς, τη δυνατότητα να δικτυωθεί με άλλες περιοχές κ.ά. Βασικό στοιχείο που πρέπει να ξεπεραστεί επίσης, είναι και ο ανταγωνισμός μεταξύ των τοπικών επαγγελματιών. Η καλλιέργεια συνεργατικού πνεύματος μεταξύ των τοπικών επαγγελματιών είναι πολύ σημαντικό στοιχείο για την επίτευξη της τουριστικής διάχυσης. Επιπλέον, όλοι οι επαγγελματίες πρέπει να αποδεχτούν κάποια κοινά χαρακτηριστικά λειτουργίας των επιχειρήσεών τους και να τα εφαρμόσουν (αποφεύγοντας την επανάληψη δομών του παρελθόντος που δεν λειτούργησαν, όπως το Τοπικό Σύμφωνο Ποιότητας).

Σε κοινωνικό επίπεδο η εποχιακή διακύμανση του πληθυσμού δεν επιτρέπει τη δημιουργία των κατάλληλων υποστηρικτικών υπηρεσιών και υποδομών σε περιοχές που παρουσιάζουν υψηλό πληθυσμό το καλοκαίρι αλλά πολύ χαμηλό το χειμώνα, οπότε η άνιση κατανομή των υποδομών/ υπηρεσιών είναι κάτι που δύσκολα μπορεί να λυθεί δεδομένου της έλλειψης και των οικονομικών πόρων. Επιπλέον, υπάρχουν περιοχές μέσα στο Δήμο, όπως η Κ. Μελισσουργών, όπου δυσκολεύονται να ενσωματωθούν στο νέο Δήμο και να μπουν σε κοινή πορεία με τις υπόλοιπες κοινότητες (κυρίως λόγω διαφορετικής κουλτούρας).

Σε τεχνολογικό επίπεδο ως προς την ανάπτυξη και βελτίωση του οδικού δικτύου της περιοχής, σημαντικός περιορισμός είναι η εξασφάλιση επαρκών οικονομικών πόρων. Αυτό προϋποθέτει την πλήρη αξιοποίηση των χρηματοδοτικών εργαλείων μιας και οι πόροι του δήμου είναι περιορισμένοι και πρέπει να κατανεμηθούν δίκαια σύμφωνα και με τις υπόλοιπες προτεραιότητες και ανάγκες της περιοχής. Επιπλέον, το δύσκολο ανάγλυφο αλλά και γενικότερα οι ιδιαίτερες γεωμορφολογικές και κλιματολογικές συνθήκες που επικρατούν στην περιοχή, κάνουν δύσκολο το έργο της βελτίωσης και συντήρησης μεγάλων τμημάτων του οδικού δικτύου. Όσον αφορά στις υποδομές ευρυζωνικών δικτύων, δεν είναι εύκολη η επέκταση του δικτύου σε όλη την περιοχή κυρίως λόγω του υψηλού κόστους επένδυσης που θα χρειαστεί να καταβάλλει ο τηλεπικοινωνιακός πάροχος, αφού πρόκειται για μια περιοχή με χαμηλή πληθυσμιακή πυκνότητα. Όσον αφορά στην αξιοποίηση των ΑΠΕ για την παραγωγή ενέργειας, αυτό που πρέπει να σημειωθεί ως ένας από τους σημαντικότερους περιορισμούς, είναι η καχυποψία της τοπικής κοινωνίας απέναντι στις ιδιωτικές επενδύσεις. Επιπλέον, αν και τα έργα ΑΠΕ θεωρούνται ως ένας καθαρός τρόπος παραγωγής ενέργειας επειδή δεν προκαλούν ρύπανση, δεν στερούνται περιβαλλοντικών επιπτώσεων. Συγκεκριμένα, έχουμε αύξηση των περιβαλλοντικών επιπτώσεων με την αύξηση του μεγέθους των έργων. Οπότε, η κλίμακα των έργων που δημιουργούνται στην περιοχή διαδραματίζει καθοριστικό ρόλο για την ομαλή ενσωμάτωσή τους τόσο στο φυσικό περιβάλλον όσο και στην ευρύτερη κοινωνία. Σημαντικός περιορισμός στην διαχείριση των υδάτινων πόρων είναι η εξασφάλιση της επαρκούς συνεργασίας και οι συντονισμένες προσπάθειες με όμορους δήμους. Επιπλέον, απαιτείται συστηματική ενημέρωση και

ευαισθητοποίηση των κατοίκων στο θέμα της κατανάλωσης και διαχείρισης του νερού, γεγονός που δεν μπορεί πάντα να εξασφαλιστεί. Ενώ όσον αφορά στη διαχείριση των αστικών αποβλήτων και λυμάτων, υπάρχει αφενός δυσκολία στην υλοποίηση όλων των εγκεκριμένων συστημάτων συλλογής εναλλακτικής διαχείρισης από την πλευρά του δήμου, ενώ η ανεπαρκής ενημέρωση κατοίκων/ κτηνοτρόφων/ γεωργών μπορεί να συντελέσει στην αποτυχία υιοθέτησης ορθών πρακτικών. Επιπλέον, το υψηλό κόστος αντικατάστασης ατομικών συστημάτων αποχέτευσης αποτελεί σημαντικό περιορισμό για τη διάδοση τους. Σε πολιτικό επίπεδο ο πολιτικός σχεδιασμός από την κεντρική εξουσία, δεν συντονίζεται πάντα με τις τοπικές ανάγκες και προτεραιότητες, με αποτέλεσμα, υποστηρικτικές δράσεις που δρομολογούνται για την περιοχή, είτε να μην απαντούν σε καίρια ζητήματα, είτε να έρχονται ετεροχρονισμένα. Επιπλέον, όσον αφορά στον πολιτικό σχεδιασμό του Δήμου σε τοπικό επίπεδο υπάρχουν διάφοροι σημαντικοί περιορισμοί. Πρώτον, η οικονομική εξάρτηση του δήμου από την κεντρική εξουσία δεν του επιτρέπει να δρομολογεί τις δράσεις που θέλει, με τη σειρά που επιθυμεί. Δεύτερον, πολλές από τις ελλείψεις που παρουσιάζονται στις κοινωνικές υποδομές, δεν εμπίπτουν στην αρμοδιότητα του δήμου αλλά σε ανώτερα επίπεδα διοίκησης. Η δυσκολία συντονισμού μεταξύ των διαφορετικών διοικητικών επιπέδων αποτελούσε και αποτελεί σημαντικό εμπόδιο για την εύρυθμη λειτουργία της τοπικής αυτοδιοίκησης.

Όσον αφορά την αποτελεσματικότητα των κοινωνικών δράσεων, σημαντικό ρόλο διαδραματίζει η ενεργοποίηση του τοπικού πληθυσμού και η συμμετοχή του σε εθελοντικές πρωτοβουλίες. Η έλλειψη μόνιμων κατοίκων νεαρής ηλικίας, εξοικειωμένων με τα νέα μέσα επικοινωνίας/ πληροφόρησης και με διάθεση συνεργασίας, περιορίζει την ενεργοποίηση του τοπικού πληθυσμού καθώς και την αποτελεσματικότητα των εθελοντικών δράσεων. Επίσης, η δικτύωση των συλλόγων των αποδήμων σε μια δομή που θα σχεδιάζει και θα ενεργεί στο πλαίσιο όλου του Δήμου, μπορεί να επιτευχθεί ως ένα συγκεκριμένο βαθμό και απαιτεί αρκετό χρόνο με ουσιαστική και συνεχή συνεργασία.

Τέλος, η έλλειψη οικονομικών πόρων, αποτελεί ένα σημαντικό περιορισμό, όσον αφορά στη συντήρηση και στην ανάδειξη των πολιτιστικών μνημείων της περιοχής. Επιπλέον, τα μνημεία υπάγονται σε διαφορετικές υπηρεσίες, που είναι υπεύθυνες για την προστασία και συντήρησή τους, και όχι μόνο στην τοπική αυτοδιοίκηση. Συνεπώς, απαιτείται κατάλληλος συντονισμός μεταξύ των διαφορετικών υπηρεσιών για το βέλτιστο προγραμματισμό των έργων. Όσον αφορά στη δράση των κατοίκων, σημαντικός περιορισμός είναι η μη ενεργός συμμετοχή, και η απόρριψη των διάφορων συλλογικών προσπαθειών για την προστασία και ανάδειξη της πολιτισμικής κληρονομιάς της περιοχής.

Προοπτικές

Οι στόχοι για εκσυγχρονισμό και αναδιάρθρωση της οικονομικής δραστηριότητας (Βαλεριάνου et al., 2011) δύσκολα επιτυγχάνονται στο επίπεδο του μεμονωμένου παραγωγού. Περιοριστικούς παράγοντες αποτελούν ο κατακερματισμός του κλήρου, οι ελλείψεις και οι ανισότητες στην τεχνογνωσία εφαρμογής των μέτρων πολιτικής, το χαμηλό επίπεδο εκπαίδευσης, η μειωμένη χρήση του διαδικτύου και η εξάρτηση των απασχολούμενων στον πρωτογενή τομέα από την εκάστοτε πολιτική εξουσία. Η αναγκαιότητα για συνεταιριστικές δράσεις σημειώθηκε και στην έκθεση του OECD (2002) για τα Τζουμέρκα αφού με τον τρόπο αυτό οι εταίροι θα μπορούν να εξασφαλίζουν την πρόσβαση, τη συλλογή και τη χρήση της ευρύτερης δυνατής σχετικής γνώσης και να συμβάλλουν στο συντονισμό όλων των συμφερόντων και δράσεων των διαφορετικών ομάδων. Αλλά και από την εμπειρική έρευνα προέκυψε ότι πάνω από το 63.6% των κατοίκων της περιοχής θεωρούν ως βασικό υποστηρικτικό μηχανισμό στην οικονομική δραστηριότητα της περιοχής, τη δημιουργία συνεταιρισμών και τη συνεργασία μεταξύ των κοινοτήτων. Και κατά το παρελθόν, βασικά χαρακτηριστικά της ζωής στα χωριά των Τζουμέρκων ήταν η

κοινοτική περιουσία, η αλληλεγγύη, η εθελοντική προσφορά εργασίας, η φερεγγυότητα και η αμοιβαία εμπιστοσύνη, η φιλοξενία και η ιδιαίτερη σχέση με τη φύση. Όλες αυτές οι αξίες και τα χαρακτηριστικά που αποτέλεσαν τη βάση των σχέσεων αλλά και της τοπικής ανάπτυξης των ορεινών κοινωνιών, θα μπορούσαν να επανέλθουν ώστε να αποτελέσουν θεμέλιο λίθο για τις προσπάθειες ανάδειξης των τοπικών παραδόσεων. Από την εμπειρική έρευνα προέκυψε ότι το 65.50% των συμμετεχόντων στην έρευνα θεωρεί ότι μπορεί να υπάρξει συνεργασία μεταξύ των κοινοτήτων της περιοχής μελέτης σε τομείς όπως: η παραγωγή, μεταποίηση και διακίνηση προϊόντων, ο τουρισμός, οι πολιτιστικές εκδηλώσεις και συνεταιριστικές κατασκευές. Οι συνεταιρισμοί σαν οργανωτική δομή, δεν εξασφαλίζουν πάντα την επιτυχία. Υπήρξαν επιφυλάξεις σχετικά με την εισαγωγή μιας νέας δομής για την σύναψη συνεταιρισμών λαμβάνοντας υπόψη την αποτυχία πολλών οργανισμών που υιοθέτησαν παρόμοιες δομές χωρίς να τις προσαρμόσουν στις τοπικές συνθήκες. Τα κύρια προβλήματα που εντοπίστηκαν σύμφωνα με τους κατοίκους της περιοχής ήταν η επικράτηση των προσωπικών συμφερόντων έναντι των συλλογικών, οι λάθος δομές λειτουργίας και η εμπλοκή των πολιτικών κομμάτων. Για τους ανωτέρω λόγους είναι επιβεβλημένη η αναθεώρηση της λειτουργίας τους με βάση επιτυχημένα πρότυπα στην Ελλάδα και το εξωτερικό.

Συμπεράσματα

Όπως προέκυψε από την έρευνα η περιοχή μελέτης, μια από τις ορεινότερες, φτωχότερες και εξαιρετικά αραιοκατοικημένες περιοχές της Ελλάδας, είναι ταυτόχρονα πλουσιότερη σε φυσικά και πολιτιστικά διαθέσιμα. Στην περίοδο, όμως, της γενικευμένης κρίσης την οποία διανύουμε, οι επιπτώσεις της οποίας θα είναι ενδεχομένως μεγαλύτερης διάρκειας στις περιοχές με ιδιαίτερα γεωγραφικά χαρακτηριστικά (Tomaney et al 2010), είναι επιβεβλημένη η περιγραφή και η τεκμηρίωση ενός νέου οράματος το οποίο πρέπει να ανταποκρίνεται σε πραγματικές κοινωνικές ανάγκες και να περιγράφει το δρόμο προς τη δημιουργική αξιοποίηση των ιδιαίτερων χαρακτηριστικών της φυσικής και κοινωνικοοικονομικής πραγματικότητας κάθε περιοχής.

Ο χαρακτήρας ενός τέτοιου οράματος μπορεί να βασίζεται σε μια νέα αναπτυξιακή συλλογιστική σύμφυτη με τις συσχετίσεις της φύσης και της κοινωνίας και κατά συνέπεια με τη διαλεκτική υπόσταση της φυσικής και της κοινωνικοοικονομικής πραγματικότητας αλλά και των αλληλεξαρτήσεων, των αλληλεπιδράσεων και των εξελικτικών και επαναστατικών μεταβολών τους. Διότι μια νέα, καλύτερη πραγματικότητα δε μπορεί παρά να αποτελεί ένα οργανικό «όλον» των πολυδιάστατων και πολύπλοκων σχέσεων, αλληλεξαρτήσεων και αλληλεπιδράσεων των οικονομικών, κοινωνικών, πολιτικών, πολιτισμικών και τεχνικών/τεχνολογικών ενεργημάτων με το φυσικό περιβάλλον και προσπαθειών επίτευξης αυτής της αξιολογικής, και γι' αυτό κάθε φορά διαφορετικής για τους ανθρώπους και τις κοινωνίες τους «καλύτερης» ισορροπίας (Ρόκος 2003). Θεμέλιο σε ένα τέτοιο όραμα μπορεί να αποτελέσει το συγκεκριμένο μεθοδολογικό πλαίσιο διερεύνησης των ζητημάτων ανάπτυξης και περιβάλλοντος που αποσκοπεί στην αξιόπιστη, ακριβή και ολοκληρωμένη διερεύνηση των φυσικών και των ανθρωπίνων διαθεσίμων, των αλληλεξαρτήσεων και αλληλεπιδράσεών τους, αλλά και των γενικότερων φυσικών και κοινωνικοοικονομικών συνθηκών μέσα στις οποίες αυτές τελούνται και συγκροτούν έτσι το «εν δυνάμει» φυσικό και δομημένο περιβάλλον της κάθε φορά διερευνούμενης περιοχής.

Βιβλιογραφία

- Αναπτυξιακή Εταιρεία «Ηπειρος» Α.Ε., Ειδική Περιβαλλοντική Μελέτη της Ευρύτερης Περιοχής του Εθνικού Πάρκου Τζουμέρκων, 2006.
- Βαλεριάνου Κ., Μάρκου Μ., Μουκούλης Π., Παναγιωτάτου Ε., “Όψεις αγροτικής ανάπτυξης: Σύθεση μεθοδολογικής προσέγγισης” 1η έκδ. - Αθήνα: Εθνικό Μετσόβιο Πολυτεχνείο, Σχολή Αρχιτεκτόνων Μηχανικών, 2011.
- Brophy M., “The Study Circle. Participatory Action Research, With and For the Unemployed”, Doctorate of Philosophy in Education and Training by Thesis at Victoria University, 2001.
- Chambers R., “Revolutions in Development Inquiry”. Institute of Development Studies, Earthscan, 2008.
- Chowdhury A. & Kirkpatrick C., “Development policy and planning. An introduction to models and techniques”, London: Routledge. 1994
- Dale R., “Development Planning: Concepts and Tools For Planners, Managers And Facilitators”, New York: Zed Books, 2005.
- Denzin, N. K., “The Research Act in Sociology”. Chicago: Aldine, 1970.
- ΔΕΣΜΗΕ, Διαθέσιμο στο :<http://www.admie.gr/en/operations-data/system-operation/intraday-dispatch-schedule/input-data/htso-data>, “2011”
- Δήμος Κεντρικών. Τζουμέρκων,” Τεχνικό Πρόγραμμα”, 2011.
- Ελληνική Στατιστική Υπηρεσία, “Απογραφές πληθυσμού 2011, 2011”, Διαθέσιμο στο <http://www.statistics.gr/>
- Περιφερειακό Πλαίσιο Χωροταξικού Σχεδιασμού και Αειφόρου Ανάπτυξης Περιφέρειας Ηπείρου. ΦΕΚ 1451 Β/06.10.2003.
- European Parliament, «Resolution on the European strategy for the economic and social development of mountain regions, islands and sparsely populated areas». Procedure File: 2010/2856(RSP) .
- European Social Survey (2010), Διαθέσιμο στο <http://www.europeansocialsurvey.org/>
- Evrard N., “The rising concept of mountain ranges in EU policies”. *Procedia Social and Behavioral Sciences*, 14: 65–68, 2011.
- Food and Agriculture Organization of the United Nations (FAO), “Sustainable Agriculture and Rural Development in Mountain Regions Project” (SARD-M), 2007.
- Food and Agriculture Organization of the United Nations (FAO), “Why Invest In Sustainable Mountain Development?” Rome, Italy, (2011).
- Friedmann J., “Insurgencies: Essays in Planning Theory”, Routledge, (2011).
- Gallardo M., Helsley J., Pinel S., Ammon J., Rodríguez F. and Wendland K. “Collaborative Community-based Governance in a Transboundary Wetland System in the Ecuadorian Andes”. *Mountain Research and Development*, 33(3):269-279. 2013.
- Green Mountain Project, “A Sustainable Development Model for Green Mountain Areas”, European project approved under the Transnational Cooperation Programme South East Europe. 2012.
- Hopwood B., Mellor M., O’Brien G., “Sustainable Development: mapping different approaches”, *Sustainable Development* 13: 38–52, 2005.
- Huckle J. & Martin A., “Environments in a Changing World”. London: Prentice Hall, 2001.
- International Monetary Fund, “Greece and the IMF”, Available at: <https://www.imf.org/external/country/grc/index.htm?pn=7>. 2012.
- Killick T., “The possibilities of development planning”, *Oxford Economic Papers*, 28(2). 1976.
- Latouche, S. “Το στοίχημα της απο-ανάπτυξης 2008”. Μετάφραση: Σαρίκα Χ., Βάνιας, 2008.

- Martinussen J., "Society, State and Market: A Guide to Competing Theories of Development", Zed Books, 1999.
- Milne MJ., "On sustainability: the environment and management accounting", *Manage Account Res*; 7: 135 –61, 1996.
- OECD "Territorial Reviews. Tzoumerka", Greece, (2002).
- Pieterse, J. N., "Development Theory", London: SAGE , 2009.
- Pike A., Rodríguez-Pose A., Tomaney J., "Handbook of Local and Regional Development", Routledge 2011.
- Potts D., Ryan P. and Toner A., "Development planning and poverty reduction", Palgrave Macmillan, New York. 2003.
- Price M.F., Jansky L.F & Iastenia A.A., "Key issues for mountain areas", United Nations University, 2004.
- Quaddus MA., Siddique MAB., "Modelling sustainable development planning: A multicriteria decision conferencing approach", *Environment International*, 27, 89-95, (2001).
- Rist G., "The History of Development: From Western Origins to Global Faith", London and New York: Zed Books, 1997.
- Ρόκος, Δ., "Η Ολοκληρωμένη Ανάπτυξη των Ορεινών Περιοχών στα χρόνια της "κρίσης"". Η δεκαεπτάχρονη συμβολή του ΜΕ.Κ.Δ.Ε. του Ε.Μ.Π. 6ο Διεπιστημονικό Διαπανεπιστημιακό Συνέδριο του Ε.Μ.Π και του ΜΕ.Κ.Δ.Ε. του Ε.Μ.Π. Η Ολοκληρωμένη Ανάπτυξη των Ορεινών Περιοχών. Μέτσοβο, 16-19 Σεπτεμβρίου 2010
- Ρόκος Δ., "Από τη «Βιώσιμη ή Αειφόρο» στην Αξιοβίωτη Ολοκληρωμένη Ανάπτυξη". Αθήνα: Λιβάνη 2003.
- Ρόκος Δ., "Ολοκληρωμένες Πληροφορίες Γης. Θεμέλιο για Ανάπτυξη", Τομέας Κτηματολογίου Φωτογραμμετρίας και Χαρτογραφίας. Αριστοτέλειο Πανεπιστήμιο Θεσσαλονίκης, Εκδόσεις Παρατήρητης, Θεσσαλονίκη. (1984).
- Rudaz G., "Territorial redefinition and the governance of mountain regions", *Revue de géographie alpine/ Journal of Alpine Research [En ligne]*, 97-, 2009.
- Samberg O & Tucci I., "Qualitative Interviewing of Respondents in Large Representative Surveys", Working Paper Series of the German Data Forum, 2010.
- Schönthaler, K., Werburg, S.A., "DIAMONT Data Infrastructure for the Alps / Mountain Orientated Network Technology". INTERREG III B Alpine Space, 2006.
- Soliva R., "BioScene Sustainability Leaflet Consultation Feed- back", Switzerland, 2005.
- Todaro, M., "Development Planning", Nairobi: Oxford University Press, 1971.
- Tomaney J, Pike A, Rodriguez-Pose A., "Local and regional development in times of crisis: Neoliberalism and its legacies". *Environment and Planning A*. 42:4 771-779, 2010.
- World Commission on Environment and Development (WCED), "Our Common Future", Oxford: Oxford University Press, 1987.
- Zhelezov G., "Models and Strategies for Sustainable Management of Mountain Territories in Central and Southeastern Europe". In *Sustainable Development in Mountain Regions*. Editor Zhelezov G., London, New York: Springer, 2011.

**Integrated surveys of the issues of development and environment in mountainous areas.
The case of the Municipality of Central Tzoumerka**

V. Kotsios, PhD Student NTUA, MSc NTUA, MSc Aegean University
E. Dimopoulou, Associate Professor NTUA

Abstract

The recent multidimensional crisis, especially in countries such as Greece, necessitated exploring new approaches with methods and tools that will optimize development planning and support an integrated development strategy. The need for such design approaches becomes more intense in mountainous areas. The development of such strategies at the forefront of scientific research and documentation of a new methodological approach for the development of mountain areas is a major research programs. In this paper we present a research framework for integrated surveys in mountains areas based on the interpretative framework of development presented by Rokos (2003). According to this aspect, development is a new, improved dynamic balance between human relations and systems of land use, production, employment, consumption and distribution, which aims at the "optimal" use of potential physical and socio-economic reality according to the average social conscience of the citizens, the specific social dynamics and the political will of authorities. Research was based on an interdisciplinary approach with a combination of flexible and fixed research projects. The analysis of data highlighted and ranked the problems, limitations, possibilities and prospects for Integrated Development of the region.