

# Χωρικός Σχεδιασμός και Ανισότητες στην Εποχή της Πολυδιάστατης Κρίσης. Εφαρμογή στην Περιφέρεια Ηπείρου

**Μ. Λάζογλου**, Μηχανικός Χωροταξίας και Ανάπτυξης Α.Π.Θ.,  
MSc., Α.Π.Θ., Ε.Μ.Π.

**Ε. Δημοπούλου**, Αγρ. Τοπογράφος Μηχανικός, Επίκουρος  
Καθηγήτρια Ε.Μ.Π.

## Περίληψη

Ο χωρικός σχεδιασμός και ο προγραμματισμός της περιφερειακής ανάπτυξης στην Ελλάδα, αν και χαρακτηρίζεται από σημαντικές αδυναμίες, παραμένει σημαντικός και κρίσιμος παράγοντας για την ανάπτυξη της χώρας. Στη σημερινή εποχή, η οποία χαρακτηρίζεται από την εξελισσόμενη πολυδιάστατη κρίση, ο χωρικός σχεδιασμός αποκτά πρόσθετη αξία, καθώς συνδέεται άμεσα με την προοπτική βελτιστοποίησης της διαχείρισης και αξιοποίησης των διαθέσιμων κονδυλίων. Παράλληλα, η μετατόπιση αρμοδιοτήτων από το κεντρικό κράτος προς τις τοπικές αυτοδιοικήσεις που προκύπτει από την εφαρμογή του προγράμματος «Καλλικράτης», ενισχύει το ρόλο των περιφερειακών ενοτήτων (πρώην νομών) στις δομές και τις διαδικασίες χωρικού σχεδιασμού. Στο νέο αυτό πλαίσιο, αναδεικνύεται η ανάγκη βαθύτερης κατανόησης των ανισοτήτων που καταγράφονται σε κάθε περιφερειακή ενότητα, προκειμένου να διαμορφωθούν κατάλληλες πολιτικές που θα τις εξομαλύνουν. Είναι προφανές ότι, η ποσοτική έκφραση της δομής των χαρακτηριστικών των περιφερειακών οικονομιών, αποδίδει μια εικόνα των προβλημάτων και των δυνατοτήτων ανάπτυξης μιας χωρικής ενότητας, εξυπηρετεί την ερμηνεία των ενδοπεριφερειακών ανισοτήτων, διευκολύνει την ανάλυση των ενδοπεριφερειακών διαφοροποιήσεων και τελικά συμβάλλει στον κατάλληλο σχεδιασμό των απαιτούμενων δράσεων και στην προώθηση της αναπτυξιακής διαδικασίας (Παπαδασκαλόπουλος και Χριστοφάκης, 2009; Πολύζος, 2011).

Η εργασία αυτή, λαμβάνοντας υπόψη τις πρόσφατες κοινωνικές και οικονομικές συνθήκες, εξετάζει το πλαίσιο χωρικού σχεδιασμού και τις ανισότητες μεταξύ των περιφερειακών ενοτήτων που σχηματίζουν διοικητικά την Περιφέρεια Ηπείρου, χρησιμοποιώντας κατάλληλα επιλεγμένους δείκτες από τη βιβλιογραφία (Πολύζος, 2011; Πολύζος και Πετράκος, 2008; Πετράκος και Ψυχάρης, 2004; Λιαργκόβας et. al., 2003; Πετράκος, 2004), όπως τα μέτρα συγκέντρωσης (Συντελεστής Gini, Δείκτης Theil, Καμπύλη Lorenz) και οι δείκτες μέτρησης χωρικών συγκεντρώσεων και διαφοροποιήσεων (Συντελεστές Χωροθέτησης και Ειδίκευσης, Πολλαπλασιαστικής Οικονομικής Βάσης). Τέλος, πραγματοποιείται ανάλυση Απόκλισης-Συμμετοχής για κάθε κλάδο οικονομικής δραστηριότητας της περιοχής μελέτης. Οι ανισότητες που καταγράφονται, συνδέονται μεταξύ άλλων γενικότερων παραγόντων και με εγγενή χαρακτηριστικά της περιοχής μελέτης, όπως είναι ο ορεινός της χαρακτήρας, η απομακρυσμένη γεωγραφική της θέση, καθώς και τα ιδιαίτερα πολιτισμικά και ιστορικά της στοιχεία.

Τα αποτελέσματα της ανάλυσης αναδεικνύουν τις έντονες ανισότητες μεταξύ των Π.Ε. της Ηπείρου. Η Π.Ε. Ιωαννίνων παρουσιάζει τα καλύτερα αποτελέσματα σε ζητήματα οικονομικά, εισοδημάτων, ευημερίας και ελκτικότητας, καθώς και κοινωνικών και βιομηχανικών υποδομών. Τα υψηλότερα πολλαπλασιαστικά οφέλη για τη συνολική απασχόληση της Ηπείρου παρουσιάζουν οι εξαγωγικοί κλάδοι στους οποίους «ειδικεύεται» η Π.Ε. Πρέβεζας και χαμηλότερα οι κλάδοι στους οποίους «ειδικεύεται» η Π.Ε. Άρτας. Όσον αφορά στη σημασία των κλάδων οικονομικής δραστηριότητας που αναπτύσσονται στην ύπαιθρο, εμφανίζεται περιορισμένη για την Π.Ε. Ιωαννίνων, ενώ ιδιαίτερα σημαντική για τις υπόλοιπες Π.Ε. της Ηπείρου. Επιπλέον, μέσω της διαχρονικής ανάλυσης των δεδομένων προκύπτει ότι η πολυδιάστατη κρίση έχει επιφέρει διαχρονική αύξηση των ανισοτήτων,

γεγονός που υποδηλώνει σημαντικές αδυναμίες στις ασκούμενες μέχρι σήμερα πολιτικές περιφερειακής ανάπτυξης. Προκειμένου να αντιμετωπισθούν οι ανισότητες, απαιτείται μια νέα αντίληψη στη διαμόρφωση περιφερειακής πολιτικής, τόσο για την περιοχή μελέτης, όσο και γενικότερα για τη χώρα μας.

## **Εισαγωγή**

### **1.1 «Χώρος», «Περιφέρεια» και «Ανάπτυξη». Έννοιες, Σχέσεις και Ανισότητες**

Η σχέση «χώρου» και «ανάπτυξης» αποτελεί στις μέρες μας βασική ερευνητική δραστηριότητα με αυξανόμενο ενδιαφέρον. Η τάση αυτή ενισχύθηκε σημαντικά μετά το τέλος του Β΄ Παγκοσμίου Πολέμου όταν και παρατηρήθηκαν διαφορετικοί ρυθμοί ανάπτυξης μεταξύ περιφερειών. Το φαινόμενο αυτό επιβεβαίωσε την αδυναμία των δυνάμεων της αγοράς να πετύχουν την ισόρροπη διανομή της ανάπτυξης στο κοινωνικό σύνολο και ενίσχυσε την ανάγκη να υπάρξει μια συστηματική και σχεδιασμένη πολιτική από το κράτος που να επιδιώκει την ανάπτυξη κάθε περιφέρειας με βάση τα ιδιαίτερα χαρακτηριστικά της (Πολύζος, 2011).

Η κλασική οικονομική ανάλυση είχε περιορίσει τη χωρική διάσταση των οικονομικών φαινομένων. Η μεταβλητή του χώρου και της «περιφέρειας», μολονότι σήμερα αποτελεί βασική παράμετρο στη διαμόρφωση πολιτικών και προγραμμάτων (Παπαδασκαλόπουλος και Χριστοφάκης, 2009), εντάχθηκε στα διάφορα οικονομικά μοντέλα σχετικά πρόσφατα (Isard, 1975). Ωστόσο δεν έχει προκύψει ένας ενιαίος ορισμός που να καθορίζει την έννοια της «περιφέρειας», καθώς επιστήμονες (Πετράκος και Ψυχάρης, 2004) ορίζουν την περιφέρεια ως «οριοθετημένη γεωγραφική περιοχή», ενώ σε άλλες προσεγγίσεις (Γκέκας και Χατζημιχάλης, 2001), η «περιφέρεια» ορίζεται ως μια «δυναμική γεωγραφική ενότητα, τα όρια και το περιεχόμενό της οποίας επηρεάζονται από διαχρονικές μεταβολές των κοινών χαρακτηριστικών των χωρικών μονάδων που την αποτελούν». Κοινή διαπίστωση είναι σύμφωνα με τη βιβλιογραφία (Σαγιάς, 2011) πως μια περιφέρεια πρέπει να έχει μια κατά το δυνατόν περισσότερο ολοκληρωμένη οικονομική και κοινωνική δομή ώστε «να μπορεί να λειτουργεί αυτόνομα αν και δεν είναι δυνατόν να αντιμετωπίζεται ανεξάρτητα από την ευρύτερη χωρική ενότητα στην οποία ανήκει» (π.χ. χώρα), με την οποία βρίσκεται σε μια δυναμική σχέση παρουσιάζοντας αλληλεπιδράσεις και αλληλεξαρτήσεις.

Ο χωρικός σχεδιασμός και προγραμματισμός της περιφερειακής ανάπτυξης στην Ελλάδα, αν και χαρακτηρίζεται από σημαντικές αδυναμίες παραμένει κρίσιμος παράγοντας για την ανάπτυξή της. Εξάλλου, στη σημερινή συγκυρία η οποία χαρακτηρίζεται από την εξελισσόμενη πολυδιάστατη κρίση, ο χωρικός σχεδιασμός αποκτά πρόσθετη αξία, καθώς συνδέεται άμεσα με την βελτίωση της διαχείρισης και της αξιοποίησης των διαθέσιμων κονδυλίων. Παράλληλα, η μετατόπιση αρμοδιοτήτων από το κεντρικό κράτος προς τις περιφερειακές και τοπικές αυτοδιοικήσεις, που προκύπτει από την πρόσφατη εφαρμογή του προγράμματος «Καλλικράτης», ενισχύει το ρόλο των περιφερειακών ενοτήτων (πρώην νομών) στις δομές και τις διαδικασίες χωρικού σχεδιασμού. Στο νέο αυτό πλαίσιο, η βελτίωση της αποτελεσματικότητας των πολιτικών προϋποθέτει ότι, ο χωρικός σχεδιασμός που θα ακολουθηθεί βασίζεται σε μια βαθύτερη κατανόηση των περιφερειακών ανισοτήτων.

Η παρούσα εργασία επιδιώκει να συμβάλει στο παραπάνω ζήτημα καταρτίζοντας ένα ολοκληρωμένο μεθοδολογικό πλαίσιο, η εφαρμογή του οποίου θα συμβάλει στον εντοπισμό και τη μέτρηση των ανισοτήτων που υπάρχουν μεταξύ των περιφερειακών ενοτήτων που σχηματίζουν διοικητικά την Περιφέρεια Ηπείρου. Τα αποτελέσματα της ανάλυσης θα χρησιμοποιηθούν για να καθοριστούν οι κλάδοι οικονομικής δραστηριότητας στους οποίους οι υπό μελέτη Περιφερειακές Ενότητες μπορούν και πρέπει να στηρίξουν τη μελλοντική τους ανάπτυξη, μέσω ενός συνόλου προτεινόμενων κατευθύνσεων στρατηγικού χαρακτήρα, οι οποίες επιδιώκουν άμβλυνση των ανισοτήτων.

## 1.2 Περιφερειακή Πολιτική σε Ευρωπαϊκό και Εθνικό επίπεδο

Η Ευρωπαϊκή Ένωση αποτελεί ένωση κρατών, λαών, ανθρώπων και πολιτισμικών διαφορετικότητων η οποία αποτελείται από 27 κράτη μέλη που διαρθρώνονται σε 271 Περιφερειακές Ενότητες στις οποίες κατοικούν 493 εκατομμύρια πολίτες (Ευρωπαϊκό Κοινοβούλιο, 2009). Η πολύ-πολιτισμικότητα αυτή θεωρείται βασικό πλεονέκτημά της, αλλά ταυτόχρονα και ένας εκ των κύριων λόγων που ευθύνονται για τις δυσκολίες που υπάρχουν στη δημιουργία ενός ενιαίου Ευρωπαϊκού χώρου (Καραμάνου, 2008). Οι Κοινοτικές αρχές αντιλήφθηκαν τα παραπάνω και προσπάθησαν να προωθήσουν δράσεις που θα συνέβαλλαν στην άμβλυνση των περιφερειακών ανισοτήτων των κρατών-μελών της Κοινότητας. Η πολιτική συνοχής αποτέλεσε τον βασικό μοχλό ενίσχυσης των δράσεων αυτών (Rivolin και Faludi, 2005) θέτοντας ως στόχο την ισόρροπη ανάπτυξη των περιφερειών της (Μητούλα, 2005), στόχος που θα πρέπει «να λαμβάνεται υπόψη και κατά την άσκηση των υπόλοιπων κοινοτικών πολιτικών» (Γιαννακούρου, 2008).

Πρέπει να υπογραμμιστεί πως η πολιτική συνοχής άργησε να αναπτυχθεί σε σχέση με άλλες Κοινοτικές πολιτικές. Καθιερώθηκε με την Ενιαία Ευρωπαϊκή Πράξη (1986) και έκτοτε έχει αποκτήσει βαρύνουσα σημασία. Η καθιέρωση της πολιτικής συνοχής ως επίσημης πολιτικής της Κοινότητας σταδιακά οδήγησε σε σημαντικές αλλαγές (Γετίμης, 1994) όπως ο διπλασιασμός των χορηγούμενων πόρων αλλά και των δανείων από την Ευρωπαϊκή Τράπεζα Επενδύσεων και την Ευρωπαϊκή Κοινότητα Άνθρακα και Χάλυβα, η καθιέρωση κοινοτικών κριτηρίων για την αξιολόγηση της «περιφερειακής προβληματικότητας», ο μεσοπρόθεσμος προγραμματισμός και η συνοχή των παρεμβάσεων. Στο μεσοπρόθεσμο προγραμματισμό σημαντικό ρόλο διαδραμάτισαν τα Σχέδια Περιφερειακής Ανάπτυξης (Σ.Π.Α.) τα οποία κατάρτιζαν τα κράτη-μέλη ώστε να χρηματοδοτηθούν (Παπαδασκαλόπουλος και Χριστοφάκης, 2009). Το πρώτο Σ.Π.Α. είχε πενταετή διάρκεια (1989-1993). Ακολούθησε παράλληλα με τη συνθήκη για την Ε.Ε. (Συνθήκη του Μάαστριχτ-1992) ένα νέο πακέτο μέτρων περιφερειακής πολιτικής το λεγόμενο «δεύτερο πακέτο Delors» το οποίο αφορούσε την περίοδο 1994-1999. Την προγραμματική περίοδο 2000-2006 σχεδιάστηκε και υλοποιήθηκε η επόμενη μορφή πολιτικής συνοχής, προσαρμοσμένη στη Συνθήκη του Άμστερνταμ (1997). Βασική διαφοροποίησή της ήταν η απλούστευση των διαδικασιών και η ταυτόχρονη καθιέρωση νέων καινοτομιών ώστε να αυξηθεί η αποτελεσματικότητα των παρεμβάσεων. Η τέταρτη προγραμματική περίοδος της Πολιτικής Συνοχής της Ε.Ε. αφορά την περίοδο 2007-2013 και εξελίσσεται σε ένα νέο πλαίσιο το οποίο επηρεάζουν καθοριστικά οι δύο τελευταίες διευρύνσεις (2004<sup>1</sup>, 2007<sup>2</sup>) της Ε.Ε., η υιοθέτηση της Στρατηγικής της Λισαβόνας και του Γκέτεμποργκ (Παπαδασκαλόπουλος και Χριστοφάκης, 2005) και τέλος η υπό εξέλιξη οικονομική κρίση. Ωστόσο, η συνεχώς αυξανόμενη ένταση της κρίσης παράλληλα με την διάδοση της και σε περισσότερα κράτη-μέλη της Κοινότητας, ενισχύουν την αμφισβήτηση των δυνατοτήτων προσαρμογής της Πολιτικής Συνοχής στις νέες συνθήκες που δημιουργούνται. Σε κάθε περίπτωση, οποιαδήποτε προσέγγιση δεν αναγνώριζε τα βήματα προόδου που έχουν γίνει έως σήμερα στο συνεχώς εξελισσόμενο πλαίσιο άσκησης της Πολιτικής Συνοχής θα ήταν ανακριβής.

Σε εθνικό επίπεδο κατά τις τελευταίες δύο δεκαετίες παρατηρείται εντατικοποίηση των προσπαθειών να άμβλυνθούν οι κοινωνικές και οικονομικές ανισότητες με ταυτόχρονες προσπάθειες να εναρμονιστούν οι εθνικές πολιτικές με την πολιτική συνοχής. Η τάση αυτή έχει ως φυσικό επόμενο η πολιτικής συνοχής εν πολλοίς να έχει διαμορφώσει –και ακόμη να διαμορφώνει- την εθνική περιφερειακή πολιτική. Κεντρικό ρόλο σε αυτή τη διαδικασία διαδραματίζει το γεγονός πως τα Κοινοτικά κονδύλια αποτελούν τις κεντρικές πηγές

<sup>1</sup> Εντάχθηκαν η Δημοκρατία της Τσεχίας, η Εσθονία, η Ουγγαρία, η Λετονία, η Λιθουανία, η Πολωνία, η Σλοβακία και η Σλοβενία, η Κύπρος και η Μάλτα (Ευρωπαϊκή Ένωση, 2010).

<sup>2</sup> Εντάχθηκαν Βουλγαρία και η Ρουμανία (Ευρωπαϊκή Ένωση, 2010).

χρηματοδότησης αναπτυξιακών προγραμμάτων που έχουν υλοποιηθεί και υλοποιούνται στην Ελλάδα. Από τη μελέτη της βιβλιογραφίας ακόμα (Konsolas et al., 2002) καταγράφονται προσπάθειες ώστε να υπάρξει συγκερασμός μεταξύ των κοινοτικών προτεραιοτήτων και των αναγκών και των ιδιαιτεροτήτων που παρατηρούνται στην Ελλάδα.

Στην προγραμματική περίοδο 2007-2013 εκπονήθηκε το Εθνικό Στρατηγικό Πλαίσιο Αναφοράς (Ε.Σ.Π.Α). Το ΕΣΠΑ αποτελεί το πλαίσιο άσκησης του αναπτυξιακού σχεδιασμού σε εθνικό επίπεδο, σύμφωνα με τις προτεραιότητες που καθορίζει η πολιτικής συνοχής. Πρόκειται για ένα νέου τύπου μέσο άσκησης πολιτικής το οποίο καθορίζει τις προτεραιότητες προτείνοντας στοιχεία υλοποίησης σε αντίθεση έχοντας ως βασική επιδίωξη να «...εξασφαλίζει ότι η συνδρομή από τα Ταμεία συμβαδίζει με τις κοινοτικές στρατηγικές κατευθυντήριες γραμμές για τη συνοχή και να προσδιορίζει το σύνδεσμο μεταξύ των κοινοτικών προτεραιοτήτων και του εθνικού προγράμματος μεταρρυθμίσεων» (Υπουργείο Οικονομίας και Οικονομικών, 2006). Η υλοποίηση του Ε.Σ.Π.Α. πραγματοποιείται μέσα από περιφερειακά και επιχειρησιακά προγράμματα ενισχύει την περιφερειακή και τοπική αυτοδιοίκηση και σε με την κατάλληλη εκπαίδευση των τοπικών αρχών ίσως επιτρέψει την αποτελεσματική ενσωμάτωση τους στα περιφερειακά προγράμματα (Χριστοφάκης, 2001; Καραβελή και Τσιωνας, 2011).

Διαχρονικά, καταγράφονται προσπάθειες των ελληνικών κυβερνήσεων να ενισχύσουν τις αρμοδιότητες των δημοτικών και των περιφερειακών αυτοδιοικήσεων, διευρύνοντας τους τομείς επέμβασής τους και αναβαθμίζοντας το ρόλο τους στις δομές και τις διαδικασίες που σχετίζονται με την περιφερειακή ανάπτυξη στην Ελλάδα. Χαρακτηριστικό είναι το γεγονός πως, στην υπό εξέλιξη προγραμματική περίοδο, διαφοροποιήθηκαν οι δομές και οι μέθοδοι που ακολουθούνται, καθιερώνοντας ένα νέο πλαίσιο άσκησης των σχετικών πολιτικών, στο οποίο οι «Καλλικρατικοί» Δήμοι οφείλουν να διαδραματίζουν πρωτεύοντα ρόλο.

## **2. Μέθοδοι και Τεχνικές**

Σύμφωνα με τη βιβλιογραφία, η ποσοτική έκφραση της δομής των χαρακτηριστικών των περιφερειακών οικονομιών, αποδίδει μια εικόνα της πραγματικότητας, των προβλημάτων καθώς και των δυνατοτήτων ανάπτυξης μιας χωρικής ενότητας, εξυπηρετεί την ερμηνεία των ενδοπεριφερειακών και διαπεριφερειακών ανισοτήτων, διευκολύνει την ανάλυση των περιφερειακών διαφοροποιήσεων, ενώ ταυτόχρονα συμβάλλει στον κατάλληλο σχεδιασμό των απαιτούμενων δράσεων και στην προώθηση της αναπτυξιακής διαδικασίας (Παπαδασκαλόπουλος και Χριστοφάκης, 2009; Πολύζος, 2011).

Η ανάγκη να αποτυπωθούν τα χαρακτηριστικά των ανισοτήτων οδήγησε στον υπολογισμό μέτρων και δεικτών που αποβλέπουν στην ανάλυση της περιφερειακής οικονομίας και στην διαμόρφωση της κατάλληλης περιφερειακής πολιτικής που θα συμβάλλει σύμφωνα με τις αρχές τις ολοκληρωμένης ανάπτυξης στην μείωση των ανισοτήτων. Ειδικότερα για τη μέτρηση των ανισοτήτων περιφερειακών ενοτήτων της Ηπείρου χρησιμοποιούνται μέτρα συγκέντρωσης καθώς και δείκτες οι οποίοι έχουν διαμορφωθεί ειδικά για τις ανάγκες της ανάλυσης του χώρου και χρησιμοποιούνται για την μέτρηση χωρικών συγκεντρώσεων και διαφοροποιήσεων (Παπαδασκαλόπουλος, 2000; Πολύζος, 2011; Πετράκος και Ψυχάρης, 2004).

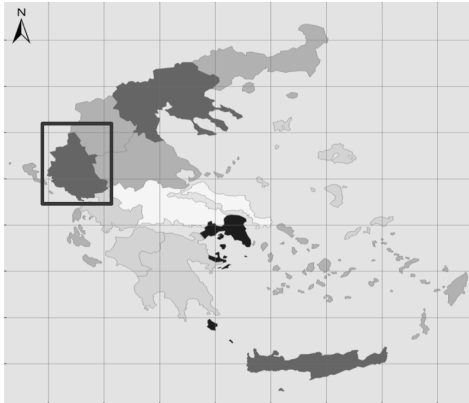
### **2.1 Περιοχή μελέτης**

Περιοχή μελέτης της εργασίας αποτελούν οι Περιφερειακές Ενότητες της Ηπείρου. Η επιλογή της συγκεκριμένης χωρικής ενότητας βασίστηκε στα μοναδικά χαρακτηριστικά που διαθέτει η Ήπειρος καθώς είναι μια συνοριακή γεωγραφική ενότητα με αυξημένη σημασία για τη χώρα, η οποία λειτουργεί ως βασική της δυτική «πύλη». Επιπλέον, σύμφωνα με το Περιφερειακό Πλαίσιο Χωροταξικού Σχεδιασμού και Αειφόρου Ανάπτυξης της Ηπείρου (ΥΠ.Ε.Κ.Α., 2003), προκύπτει ότι η Ήπειρος «υστερεί» σε επίπεδο ανάπτυξης μεταξύ των

Ελληνικών περιφερειών, συμπέρασμα που λειτούργησε ως ερέθισμα ώστε να καθοριστούν τα αίτια του φαινομένου αυτού.

### 2.1.1 Θέση και Διοικητική οργάνωση

Η Ήπειρος αποτελεί το βορειοδυτικό τμήμα της Ελλάδας και αποτελείται από τις Περιφερειακές Ενότητες Άρτας, Θεσπρωτίας, Ιωαννίνων και Πρέβεζας. Έδρα της Περιφέρειας είναι τα Ιωάννινα (Απέργης, 2010).



Σχήμα 1. Θέση της Ηπείρου.



Σχήμα 2. Περιφερειακές Ενότητες.

### 2.1.2 Γεωγραφικά χαρακτηριστικά

Η έκταση της Περιφέρειας Ηπείρου είναι 9.203 km<sup>2</sup> και καλύπτει το 7% της συνολικής έκτασης της Ελλάδας με την Περιφερειακή Ενότητα Ιωαννίνων να καταλαμβάνει το 54% της έκτασης της Ηπείρου, οι Περιφερειακές Ενότητες Άρτας και Θεσπρωτίας να καταλαμβάνουν το 18% και 17% αντίστοιχα και η Περιφερειακή Ενότητα Πρέβεζας το 11% (ΥΠ.Ε.Κ.Α., 2003). Ο πληθυσμός της ανέρχεται σε 341.851 κατοίκους σύμφωνα με στοιχεία του 2005 και αντιστοιχεί στο 3,08% του συνολικού πληθυσμού της χώρας.

Βασικό χαρακτηριστικό της Περιφέρειας Ηπείρου αποτελεί το έντονο ορεινό της ανάγλυφο καθώς το 74,2% της συνολικής έκτασης της καλύπτεται από περιοχές που χαρακτηρίζονται ως ορεινές, οι οποίες και συγκεντρώνουν το 33,4% του πληθυσμού της. Η Περιφερειακή Ενότητα Ιωαννίνων παρουσιάζει το πιο ορεινό ανάγλυφο στην Περιφέρεια Ηπείρου (85% της έκτασής του είναι ορεινή και 3% πεδινή), ενώ η πιο «πεδινή» Περιφερειακή Ενότητα είναι η Περιφερειακή Ενότητα Πρέβεζας (οι πεδινές εκτάσεις αντιπροσωπεύουν ντο 33% της έκτασης της Περιφερειακής Ενότητας και οι ορεινές το 47%). Η οροσειρά της Πίνδου, συνέχεια των Αλβανικών Άλπεων, αποτελεί το φυσικό γεωγραφικό σύνορο της Περιφέρειας με τη Δυτική Μακεδονία (βόρειο τμήμα), και τη Θεσσαλία (Νότιο τμήμα) (ΥΠ.Ε.Κ.Α., 2003).

Κύριες γεωγραφικές ενότητες της Περιφέρειας Ηπείρου είναι (ΥΠ.Ε.Κ.Α., 2003):

- οι Περιφερειακές Ενότητες Πρέβεζας και Θεσπρωτίας, οι οποίες αποτελούν την παράκτια ζώνη της περιφέρειας,
- η ζώνη γεωργικής γης με υψηλής παραγωγικότητας, που συναντάται στο Νοτιοδυτικό τμήμα της Ηπείρου και αποτελείται από τμήματα των Περιφερειακών Ενοτήτων Πρέβεζας και Άρτας,
- η ζώνη των ορεινών όγκων που περιλαμβάνει την γεωγραφική ενότητα Ζαγοροχωρίων, Μετσόβου, Κόνιτσας, βόρειων Τζουμέρκων και Άρτας (κεντρικών και νότιων Τζουμέρκων),
- η ευρύτερη ζώνη των ορεινών και ημιορεινών περιοχών η οποία καλύπτει και το μεγαλύτερο μέρος της επιφάνειας της περιφέρειας και είναι και η πλέον εκτεταμένη.

- Πεδινές εκτάσεις στην Ηπείρο υπάρχουν στις Περιφερειακές Ενότητες Άρτας και Πρέβεζας, καθώς και γύρω από τις κοιλάδες των ποταμών Αχέροντα και Καλαμά. Οι κυριότεροι ποταμοί της περιφέρειας είναι ο Αώος, ο Καλαμάς, ο Αχέροντας, ο Λούρος και ο Άραχθος, ενώ η σημαντικότερη λίμνη είναι αυτή των Ιωαννίνων (Κ.Ε.Τ.Α., 2007).

### **2.1.3 Χρήσεις γης**

Το σύνολο των καλλιεργούμενων εκτάσεων της Ηπείρου ανέρχεται στο 14% της συνολικής της έκτασης. Οι βοσκότοποι αντιπροσωπεύουν το 52% και τα δάση καλύπτουν το 26%. Το υπόλοιπο καταλαμβάνεται από επιφανειακά ύδατα (3%), οικιστική χρήση (4%) και λοιπές εκτάσεις (1%). Οι μεγαλύτερες εκμεταλλεύσιμες δασικές εκτάσεις βρίσκονται στις Περιφερειακές Ενότητες Ιωαννίνων (37%) και Άρτας (29%). Τα δάση συνδέονται στενά με την οικονομία των ορεινών περιοχών της περιφέρειας. Η υψηλής παραγωγικότητας γεωργική γη συγκεντρώνεται στις Περιφερειακές Ενότητες Άρτας και Πρέβεζας και στο Λεκανοπέδιο Ιωαννίνων κατά κανόνα συμπίπτει με τις αρδευόμενες γεωργικές εκτάσεις (ΥΠ.Ε.Κ.Α., 2003).

### **2.1.4 Οικιστικό Δίκτυο**

Η Περιφέρεια Ηπείρου παρουσιάζει οικιστικό δίκτυο, στο οποίο κυριαρχούν οι μικροί αγροτικοί οικισμοί. «Πυρήνα» του οικιστικού δικτύου αποτελούν τα Ιωάννινα, αστικό κέντρο που είναι και η πρωτεύουσα της Ηπείρου. Σημαντικό ρόλο στην διάθρωση του οικιστικού δικτύου έχουν οι έδρες των υπόλοιπων Περιφερειακών Ενοτήτων, δηλαδή τα αστικά κέντρα της Άρτας, Πρέβεζας και Ηγουμενίτσας. Ιδιαιτερότητα της περιοχής είναι πως απουσιάζουν τα μεσαία ημιαστικά κέντρα (3<sup>ο</sup> επιπέδου) που λειτουργούν ως πόλοι ανάπτυξης, ενώ κυριαρχούν οι μικροί αγροτικοί οικισμοί.

### **2.1.5 Μεταφορικές**

Η πρόσφατη ολοκλήρωση του αυτοκινητοδρόμου της «Εγνατίας Οδού», σε συνδυασμό με τον υπό κατασκευή αυτοκινητόδρομο της «Ιονίας Οδού» διευκολύνουν και αναβαθμίζουν την σύνδεση της Περιφέρειας Ηπείρου τόσο με την Μακεδονία όσο και με την Νότια Ελλάδα. Η σύνδεση με την Κεντρική Ελλάδα κρίνεται ανεπαρκής. Το εσωτερικό δίκτυο της Περιφέρειας παρουσιάζει σημαντικές ελλείψεις, ενώ σε πολλές περιοχές είναι απαρχαιωμένο και χρίζει συντήρησης (Κ.Ε.Τ.Α., 2007).

Όσον αφορά τις λιμενικές υποδομές η Ήπειρος διαθέτει τέσσερα λιμάνια, τα σημαντικότερα εκ των οποίων είναι το λιμάνι της Ηγουμενίτσας το οποίο είναι εθνικής σημασίας καθώς και το λιμάνι της Πρέβεζας το οποίο παρουσιάζει εμπορική κίνηση.

### **2.1.6 Ενεργειακές**

Η Ήπειρος θεωρείται αυτάρκης ενεργειακά, με τους υδατικούς πόρους να αποτελούν την βασική πηγή παραγωγής ηλεκτρικής ενέργειας, ενώ με την κατασκευή σχετικών έργων υποδομής μπορεί να μετατραπεί σε ενεργειακό κέντρο υπερτοπικής σημασίας.

### **2.1.7 Παραγωγικές**

Στην επικράτεια της Ηπείρου υπάρχουν δυο επίσημα θεσμοθετημένες Βιομηχανικές Περιοχές (ΒΙ.ΠΕ.) στους Νόμους Ιωαννίνων και Πρέβεζας, οι οποίες συγκεντρώνουν 87 επιχειρήσεις Ταυτόχρονα στην Περιφερειακή Ενότητα Θεσπρωτίας έχει οριοθετηθεί και πολεοδομηθεί Βιοτεχνικό Πάρκο (ΒΙΟ.ΠΑ.) (ΥΠ.Ε.Κ.Α., 2003).

### **2.1.8 Περιβάλλον και Φυσικοί πόροι**

Η Περιφέρεια Ηπείρου, παρουσιάζει πλούσιους υδατικούς πόρους με περιοχές μεγάλης οικολογικής αξίας που χρήζουν προστασίας και διαχείρισης. Σύμφωνα με το (ΥΠ.Ε.Κ.Α., 2003), το 28% της συνολικής έκτασης της περιφέρειας έχει ενταχθεί στο ευρωπαϊκό δίκτυο NATURA 2000. Συγκεκριμένα, οι προστατευόμενες περιοχές της Περιφέρειας Ηπείρου περιλαμβάνουν τον Εθνικό Δρυμό Πίνδου, τον Εθνικό Δρυμό Βίκου–Αώου, έναν υγρότοπο προστατευόμενο από την συνθήκη Ramsar (Αμβρακικός κόλπος), εικοσιμία περιοχές οι οποίες περιλαμβάνονται στον Εθνικό κατάλογο Natura 2000, Οδηγία 92/43/ΕΟΚ, δύο αισθητικά δάση (περιαστικό δάσος Ιωαννίνων και παραλιακό δάσος Νικοπόλεως Μύτικα Πρέβεζας), τοπία ιδιαίτερου φυσικού κάλλους τα οποία συγκεντρώνονται κυρίως στην παράκτια περιοχή που εκτείνεται από τις εκβολές του Αχέροντα ως τη Σαγιάδα και στον κεντρικό ορεινό όγκο.

Παράλληλα, η Ήπειρος έχει πλούσια ιστορική και πολιτιστική παράδοση η οποία φαίνεται από το μεγάλο αριθμό ιστορικών μνημείων, μουσείων, αρχαιολογικών χώρων και παραδοσιακών οικισμών που υπάρχουν στην περιοχή. Σε επίπεδο φυσικών πόρων οι κυριότερες δασικές εκτάσεις της Ηπείρου εντοπίζονται στις Περιφερειακές Ενότητες Ιωαννίνων (29,5%) και Άρτας (40%). Στην Περιφερειακή Ενότητα Άρτας τα σημαντικότερα δάση βρίσκονται στο βόρειο και βορειοδυτικό τμήμα της περιοχής. Οι κυριότερες εκμεταλλεύσιμες εκτάσεις της Περιφερειακής Ενότητας Ιωαννίνων βρίσκονται στο βόρειο και βορειοανατολικό τμήμα της (Κόνιτσα, Μέτσοβο, Πωγώνι, Ζαγόρια). Πρέπει να σημειωθεί πως στην Ήπειρο παράγονται σημαντικές ποσότητες τεχνικής ξυλείας, βιομηχανικού ξύλου, στύλων ΔΕΗ-ΟΤΕ, καυσόξυλων, κάρβουνων κ.ά. (ΥΠ.Ε.Κ.Α., 2003).

### **2.2 Δεδομένα**

Η ανάλυση που πραγματοποιήθηκε βασίστηκε στα προσωρινά αποτελέσματα της απογραφής πληθυσμού του 2011, στη βάση δεδομένων της Eurostat και στη βάση δεδομένων της All Media<sup>3</sup>. Τα δεδομένα που χρησιμοποιήθηκαν για τη διενέργεια των υπολογισμών στην περιοχή μελέτης είναι μεταγενέστερα του 2005, επιδιώκοντας να είναι κατά το δυνατόν πρόσφατα. Για τον υπολογισμό διαχρονικών μεταβολών και σχετικών συγκρίσεων χρησιμοποιήθηκαν και δεδομένα παλαιότερων απογραφών (απογραφή 2001).

### **2.3 Εργαλεία**

Για τη διενέργεια των υπολογισμών των δεικτών και υπόλοιπων στατιστικών μεγεθών χρησιμοποιήθηκε το λογισμικό SPSS 16. Η χαρτογράφηση των δεικτών βασίστηκε στο λογισμικό ArcGis 10.

### **2.4 Μέτρηση των ενδοπεριφερειακών χωρικών συγκεντρώσεων και διαφοροποιήσεων της Ηπείρου**

Για τη μέτρηση των χωρικών συγκεντρώσεων και διαφοροποιήσεων υπολογίζονται οι συντελεστές χωροθέτησης και ειδίκευσης καθώς και ο πολλαπλασιαστής οικονομικής βάσης. Επιπλέον, πραγματοποιείται ανάλυση Απόκλισης-Συμμετοχής για κάθε κλάδο οικονομικής δραστηριότητας της Ηπείρου.

#### **2.4.1 Συντελεστής Χωροθέτησης**

Ο Συντελεστής Χωροθέτησης  $LQ$  (Location Quotient) προσδιορίζει την περιφερειακή κλαδική εξειδίκευση και πιο συγκεκριμένα, μετράει τη συμμετοχή ενός κλάδου στην τοπική

---

<sup>3</sup> <http://www.economics.gr/allmedia/nomoidatabase.asp>. Η συγκεκριμένη βάση δεδομένων έχει χρησιμοποιηθεί σε πλήθος επιστημονικών κειμένων (π.χ. Πετράκος & Ψυχάρης 2004, Λιαργκόβας et. al. 2003) και κρίνεται αξιόπιστη και ακριβής.

οικονομία μίας περιοχής μελέτης, σε σχέση με τη αντίστοιχη συμμετοχή του κλάδου σε κάποια περιοχή αναφοράς (Norcliffe, 1982). Ο συγκεκριμένος συντελεστής αποτελεί έναν ικανό τρόπο προσδιορισμού της συγκέντρωσης των δραστηριοτήτων σε μία περιοχή, έτσι ώστε οι σχεδιαστές της πολιτικής ή οι ερευνητές να μπορούν να προγραμματίσουν και να αξιολογήσουν την οικονομική ανάπτυξη της περιοχής μελέτης μέσα από τους πολλαπλασιαστές (Chiang, 2008; Χριστοφάκης και Γκούζος, 2011).

Ο Συντελεστής Χωροθέτησης υπολογίζεται από τον τύπο:  $LQ = (A_{ir}/A_{in}) / (A_r/A_n)$

Όπου:  $A_{ir}$ = η απασχόληση του κλάδου  $i$  στη περιοχή μελέτης

$A_r$ = η συνολική απασχόληση της περιοχής μελέτης

$A_{in}$ = η απασχόληση του κλάδου  $i$  στο σύνολο της περιοχής αναφοράς

$A_n$ = η συνολική απασχόληση της περιοχής αναφοράς

Εάν η τιμή του συντελεστή χωροθέτησης είναι μεγαλύτερη ή ίση ή μικρότερη της μονάδας, τότε η δραστηριότητα  $i$  συμμετέχει στην απασχόληση του κλάδου με ποσοστό μεγαλύτερο το ίδιο ή λιγότερο από αυτό με το οποίο συμμετέχει στη συνολική απασχόληση της περιοχής αναφοράς (Παπαδασκαλόπουλος, 2000; Τολίδης κ.α., 2010; Πολύζος 2011).

Πρέπει να σημειωθεί πως με τη χρήση του δείκτη αυτού υπολογίζονται οι εξαγωγές και οι εισαγωγές που πραγματοποιεί η περιοχή μελέτης σε κάθε κλάδο οικονομικής δραστηριότητας. Ειδικότερα, αν η τιμή του συντελεστή χωροθέτησης είναι μεγαλύτερη της μονάδας η περιοχή μελέτης είναι περισσότερο ειδικευμένη στον κλάδο αυτό σε σχέση τον μέσο όρο της περιοχής αναφοράς, συνεπώς παρουσιάζει εξαγωγικό πλεόνασμα και ο κλάδος θεωρείται βασικός. Αν η τιμή του συντελεστή χωροθέτησης μικρότερη της μονάδας, η περιοχή μελέτης είναι λιγότερο ειδικευμένη στον κλάδο αυτό σε σχέση το μέσο όρο της περιοχής αναφοράς, συνεπώς πρέπει να κάνει εισαγωγές για καλύψει το έλλειμμα που εμφανίζει στον κλάδο και ο κλάδος θεωρείται μη βασικός. Όταν η τιμή του συντελεστή χωροθέτησης είναι ίση με την μονάδα τότε η περιοχή μελέτης δεν παρουσιάζει ούτε εξαγωγές ούτε εισαγωγές στο κλάδο αυτό (Πολύζος, 2011).

Επιδιώκοντας τον υπολογισμό του ισοζυγίου εξαγωγών και εισαγωγών των Περιφερειακών Ενοτήτων της Ηπείρου, για κάθε κλάδο οικονομικής δραστηριότητας εφαρμόστηκε η συγκεκριμένη μεθοδολογία, καθορίζοντας ως περιοχές μελέτης τις Περιφερειακές Ενότητες της Ηπείρου και ως περιοχή αναφοράς την Ήπειρο. Στον παρακάτω πίνακα παρατίθενται τα αποτελέσματα της επεξεργασίας των δεδομένων.



**Πίνακας 1:** Συντελεστές Χωροθέτησης των Π. Ε. της Ηπείρου.

Οικονομικές δραστηριότητες	Π.Ε. Άρτας	Π.Ε. Θεσπρωτίας	Π.Ε. Ιωαννίνων	Π.Ε. Πρέβεζας
Γεωργία, κτηνοτροφία, θήρα, δασοκομία.	1,45	1,24	0,58	1,38
Αλιεία.	1,58	1,81	0,33	1,44
Ορυχεία και λατομεία.	0,77	0,89	1,27	0,67
Μεταποιητικές βιομηχανίες.	0,86	0,67	1,23	0,83
Παροχή ηλεκτρικού ρεύματος, φυσικού αερίου και νερού.	1,69	0,52	0,95	0,7
Κατασκευές.	0,92	1,16	1,03	0,89
Χονδρικό και λιανικό εμπόριο, επισκευή αυτοκινήτων οχημάτων, μοτοσυκλετών και ειδών ατομικής και οικιακής χρήσης.	0,93	0,83	1,13	0,89
Ξενοδοχεία και εστιατόρια.	0,71	1,27	1,04	1,05
Μεταφορές, αποθήκευση και επικοινωνίες.	0,87	1,14	1	1,08
Ενδιάμεσοι χρηματοπιστωτικοί οργανισμοί.	0,92	0,88	1,13	0,86
Διαχείριση ακίνητης περιουσίας, εκμισθώσεις και επιχειρηματικές δραστηριότητες.	0,8	0,83	1,18	0,91
Δημόσια διοίκηση και άμυνα, υποχρεωτική κοινωνική ασφάλιση.	0,84	1,07	1,08	0,93
Εκπαίδευση.	0,86	0,67	1,23	0,84
Υγεία και κοινωνική μέριμνα.	0,78	0,7	1,34	0,63
Δραστηριότητες παροχής υπηρεσιών υπέρ του κοινωνικού ή ατομικού χαρακτήρα.	0,75	0,97	1,17	0,9
Ιδιωτικά νοικοκυριά που απασχολούν οικιακό προσωπικό.	0,51	1,08	1,25	0,88

**Πηγή:** Ιδία επεξεργασία

Από την ανάλυση που προηγήθηκε προκύπτει πως στην Περιφερειακή Ενότητα Άρτας οι κλάδοι της γεωργίας, κτηνοτροφίας, θήρας και δασοκομίας, της αλιείας και της παροχής ηλεκτρικού ρεύματος είναι αυτοί στους οποίους «ειδικεύεται» η συγκεκριμένη χωρική ενότητα και συνεπώς οι κλάδοι στους οποίους καταγράφεται εξαγωγικό πλεόνασμα. Σε όλους τους άλλους εντοπίζεται χαμηλός βαθμός ειδίκευσης και κατά συνέπεια οι κλάδοι θεωρούνται μη βασικοί. Μάλιστα σύμφωνα με το θεωρητικό πλαίσιο που παρουσιάστηκε παραπάνω, είναι απαραίτητες εισαγωγές για καλυφθεί το έλλειμμα της υπό μελέτη χωρικής ενότητας στους συγκεκριμένους κλάδους. Ο χαμηλότερος βαθμός ειδίκευσης εντοπίζεται στα ιδιωτικά νοικοκυριά που απασχολούν οικιακό προσωπικό.

Στην Περιφερειακή Ενότητα Θεσπρωτίας οι κλάδοι της γεωργίας, κτηνοτροφίας, θήρας και δασοκομίας, της αλιείας, των κατασκευών, των ξενοδοχείων και εστιατορίων, των μεταφορών, της δημόσιας διοίκησης, των υπηρεσιών και των ιδιωτικών νοικοκυριών που απασχολούν οικιακό προσωπικό είναι αυτοί στους οποίους «ειδικεύεται» η συγκεκριμένη χωρική ενότητα και οι κλάδοι στους οποίους καταγράφεται εξαγωγικό πλεόνασμα. Σε όλους τους άλλους εντοπίζεται χαμηλός βαθμός ειδίκευσης και κατά συνέπεια οι κλάδοι θεωρούνται μη βασικοί. Ο χαμηλότερος βαθμός ειδίκευσης εντοπίζεται στους κλάδους παροχής ηλεκτρικού ρεύματος, εκπαίδευσης και στις μεταποιητικές βιομηχανίες.

Στην Περιφερειακή Ενότητα Ιωαννίνων όλοι οι κλάδοι οικονομικής δραστηριότητας εκτός της γεωργίας, κτηνοτροφίας, θήρας, δασοκομίας και της αλιείας είναι βασικοί, εξαγωγικοί και κλάδοι στους οποίους «ειδικεύεται» η συγκεκριμένη χωρική ενότητα.

Η γεωργία, κτηνοτροφία, θήρα, δασοκομία, η αλιεία, τα ξενοδοχεία και τα εστιατόρια καθώς και οι μεταφορές είναι οι κλάδοι στους οποίους ο υπολογισμός του συντελεστή χωροθέτησης στην Περιφερειακή Ενότητα Πρέβεζας δείχνει εξειδίκευση. Σε όλους τους άλλους εντοπίζεται χαμηλός βαθμός ειδίκευσης και κατά συνέπεια οι κλάδοι θεωρούνται μη βασικοί. Μάλιστα σύμφωνα με το θεωρητικό πλαίσιο που παρουσιάστηκε είναι απαραίτητες εισαγωγές για καλυφθεί το έλλειμμα της υπό μελέτη χωρικής ενότητας στους συγκεκριμένους κλάδους. Ο χαμηλότερος βαθμός ειδίκευσης εντοπίζεται στα ορυχεία-λατομεία και στις υπηρεσίες υγείας και κοινωνικής μέριμνας.

#### 2.4.2 Συντελεστής Ειδίκευσης

Ο Συντελεστής Ειδίκευσης μιας περιφέρειας, μετρά πόσο διαφέρει η διάρθρωση της απασχόλησης στους κλάδους οικονομικών δραστηριοτήτων της από την αντίστοιχη διάρθρωση της απασχόλησης σε μια περιοχή αναφοράς (Πολύζος, 2011).

Ο Συντελεστής Ειδίκευσης υπολογίζεται από τον τύπο:  $CS = \frac{1}{2} \sum_i [(A_{ir}/A_{in}) - (A_{ni}/A_n)]$ ,

Όπου:  $A_{ir}$ = η απασχόληση του κλάδου  $i$  στη περιοχή μελέτης

$A_r$ = η συνολική απασχόληση της περιοχής μελέτης

$A_{in}$ = η απασχόληση του κλάδου  $i$  στο σύνολο της περιοχής αναφοράς

$A_n$ = η συνολική απασχόληση της περιοχής αναφοράς

Οι τιμές του CS κυμαίνονται από 0 έως 1. Μηδενικές τιμές του συντελεστή ειδίκευσης παρατηρούνται στην περίπτωση όπου η κλαδική διάρθρωση της περιοχής μελέτης, ταυτίζεται με την κλαδική διάρθρωση της περιοχής αναφοράς, ενώ όσο περισσότερο διαφοροποιείται η κλαδική διάρθρωση της περιοχής μελέτης, τόσο η τιμή του συντελεστή πλησιάζει προς την μονάδα (Παπαδασκαλόπουλος, 2000; Πολύζος, 2011; Τολίδης κ.α., 2010).

Ο δείκτης είναι σχεδόν αδύνατο πρακτικά να λάβει τις ακραίες τιμές, δεδομένου ότι σπάνια μπορεί να βρεθεί μια περιφέρεια που να ειδικεύεται σε μία και μόνο δραστηριότητα ή να ταυτίζεται απόλυτα με την εθνική σύνθεση των δραστηριοτήτων (Πολύζος, 2011).

Εφαρμόζοντας τη συγκεκριμένη μεθοδολογία για τις οικονομικές δραστηριότητες των Περιφερειακών Ενοτήτων της Ηπείρου και λαμβάνοντας ως περιοχή αναφοράς την Περιφέρεια Ηπείρου προκύπτουν οι τιμές που παρουσιάζονται στον πίνακα που ακολουθεί.

**Πίνακας 2:** Συντελεστής Ειδίκευσης των Π.Ε. της Ηπείρου.

	Π.Ε. Αρτας	Π.Ε. Ιωαννίνων	Π.Ε. Θεσπρωτίας	Π.Ε. Πρέβεζας
Συντελεστής ειδίκευσης	0,112	0,1	0,109	0,095

Πηγή: Ιδία επεξεργασία

Από τις τιμές του πίνακα προκύπτει πως η κλαδική διάρθρωση της απασχόλησης σε καθεμία από τις υπό μελέτη Περιφερειακές Ενότητες ταυτίζεται σημαντικά με την κλαδική διάρθρωση της απασχόλησης της Περιφέρειας Ηπείρου, καθώς σε όλες τις Περιφερειακές Ενότητες καταγράφηκαν τιμές σχεδόν 90% χαμηλότερες της μέγιστης τιμής του δείκτη. Ειδικότερα, ο υψηλότερος βαθμός διαφοροποίησης της κλαδικής διάρθρωσης καταγράφηκε στην Περιφερειακή Ενότητα Άρτας (CS=0,112), ενώ η χαμηλότερη τιμή καταγράφηκε στην Περιφερειακή Ενότητα Πρέβεζας (CS=0,095).

### 2.4.3 Πολλαπλασιαστής Οικονομικής Βάσης

Άμεσα συνδεδεμένος με το Συντελεστή Συμμετοχής είναι ο Περιφερειακός Πολλαπλασιαστής, η ύπαρξη του οποίου προϋποθέτει τιμή του συντελεστή χωροθέτησης μεγαλύτερη της μονάδας (Παπαδασκαλόπουλος, 2000).

Το πιο ευρέως χρησιμοποιούμενο υπόδειγμα περιφερειακού πολλαπλασιαστή, το οποίο χρησιμοποιείται και στην παρούσα εργασία είναι αυτό της Εξαγωγικής Βάσης.

Ο Περιφερειακός Πολλαπλασιαστής (Regional Multiplier) προσπαθεί να μετρήσει τη συνολική επίδραση που θα ασκήσει στην περιφερειακή οικονομία μία μεταβολή του βασικού-εξαγωγικού τομέα, ως προς ένα εξεταζόμενο μέγεθος (Πολύζος, 2011).

Η ζήτηση για τα προϊόντα του βασικού τομέα εξαρτάται από τη ζήτηση που προέρχεται εκτός της τοπικής οικονομίας, έτσι ο βασικός τομέας είναι αυτός ο οποίος παράγει προϊόντα για εξαγωγές. Ενώ η ζήτηση για τα προϊόντα και τις υπηρεσίες του μη-βασικού τομέα προέρχεται από τους τοπικούς καταναλωτές και εξαρτάται από τις κατά τόπους συνθήκες (Σαγιάς, 2011).

Η συνολική απασχόληση (T) στην τοπική οικονομία δίνεται από τον παρακάτω τύπο:

$$T = B + N$$

Όπου: B= η απασχόληση του βασικού τομέα και

N= η απασχόληση του μη βασικού τομέα

Η αύξηση της ζήτησης για τα προϊόντα του βασικού τομέα θεωρείται πως δημιουργεί πολλαπλάσια αύξηση της απασχόλησης της τοπικής οικονομίας, δηλαδή αύξηση της ζήτησης για τα προϊόντα του βασικού τομέα δημιουργεί πολλαπλάσια αύξηση της απασχόλησης (του εισοδήματος) της τοπικής οικονομίας. Συνεπώς αν π.χ. τιμή ενός πολλαπλασιαστή είναι 4, πρακτικά αυτό μεταφράζεται πως αν στο βασικό τομέα δημιουργηθεί μια νέα θέση εργασίας στη συνολική απασχόληση της περιοχής θα παρουσιάσει αύξηση τεσσάρων θέσεων εργασίας.

Το μέγεθος των επιπτώσεων στην απασχόληση της τοπικής οικονομίας υπολογίζεται μέσω του πολλαπλασιαστή του βασικού τομέα (εξαγωγικής βάσης) BM.

$$BM = \frac{E_T^t}{BE_T^t}$$

Όπου:  $E_T^t$ = συνολική απασχόληση

$BE_T^t$ = απασχόληση στο βασικό τομέα

Ο υπολογισμός του πολλαπλασιαστή οικονομικής βάσης γίνεται με την χρήση δεδομένων εισοδήματος. Ωστόσο, τις περισσότερες φορές δεδομένα εισοδήματος δεν είναι διαθέσιμα για τις μικρές περιφερειακές διαμερίσεις και τους επί μέρους κλάδους, με συνέπεια να χρησιμοποιούνται δεδομένα απασχόλησης ως προσέγγιση της παραγωγής και του εισοδήματος μιας περιοχής. Στην περίπτωση που χρησιμοποιούνται δεδομένα απασχόλησης για τον υπολογισμό του πολλαπλασιαστή οικονομικής βάσης, όπως στην παρούσα εργασία,

διακρίνεται η συνολική απασχόληση μιας χωρικής ενότητας στο τμήμα εκείνο που παράγει αγαθά για εξαγωγές (βασική απασχόληση) και στο τμήμα που παράγει αγαθά για τοπική κατανάλωση (μη βασική απασχόληση) (Παπαδασκαλόπουλος, 2000).

Η χρησιμότητα του πολλαπλασιαστή οικονομικής βάσης στην περιφερειακή ανάλυση είναι μεγάλη, καθώς βοηθά ιδιαίτερα, στη μελέτη του προσανατολισμού της περιφερειακής οικονομίας, στον προσδιορισμό του ρυθμού της περιφερειακής ανάπτυξης καθώς και στην πρόβλεψη της συνολικής περιφερειακής απασχόλησης και μελλοντικής περιφερειακής μεγέθυνσης (Παπαδασκαλόπουλος, 2000).

Βασικό πρόβλημα του υποδείγματος οικονομικής βάσης είναι ότι υποθέτει πως όλες οι οικονομικές δραστηριότητες μιας περιοχής μπορούν να ταξινομηθούν σε βασικές και μη-βασικές. Πολλές δραστηριότητες όμως είναι μεν εξαγωγικές αλλά εξυπηρετούν παράλληλα και την τοπική αγορά. Στην προκειμένη περίπτωση, οι δραστηριότητες, είτε ταξινομούνται εξ' ολοκλήρου στον βασικό τομέα είτε κατανέμονται και στους δύο τομείς της απασχόλησης που ενεργοποιούν. Πρέπει να σημειωθεί πως στη βιβλιογραφία παρατηρούνται διάφορες μέθοδοι ταξινόμησης των οικονομικών δραστηριοτήτων (Σαγιάς, 2011). Επιπλέον, το υπόδειγμα περιορίζεται στην ανάλυση ενός συστήματος που περιλαμβάνει μία μόνο περιφέρεια και όλον τον υπόλοιπο κόσμο. Αδυνατεί, συνεπώς, να αναλύσει ένα σύστημα πολλών περιφερειών και να υπολογίσει τις συνολικές επιδράσεις που προκαλούν οι οικονομικές μεταβολές στις οικονομίες ενός πολυπεριφερειακού συστήματος (Πολύζος, 2011).

Επιδιώκοντας τον υπολογισμό των πολλαπλασιαστών εξαγωγικής βάσης για κάθε κλάδο οικονομικής δραστηριότητας των Περιφερειακών Ενοτήτων της Ηπείρου, εφαρμόστηκε η παραπάνω μεθοδολογία, συσχετίζοντας τα στοιχεία των κλάδων οικονομικής δραστηριότητας των Περιφερειακών Ενοτήτων της Ηπείρου, αρχικά με εκείνα της Περιφέρειας Ηπείρου και τελικά με εκείνα της Ελλάδας. Στην παρούσα εργασία, ο υπολογισμός του πολλαπλασιαστή έγινε με τη μέθοδο των δεικτών τοπικής εξειδίκευσης-συντελεστών χωροθέτησης

Από τους υπολογισμούς προέκυψε πως θεωρώντας ως περιοχή αναφοράς την Περιφέρεια Ηπείρου η Περιφερειακή Ενότητα Πρέβεζας παρουσιάζει πολλαπλασιαστή οικονομικής βάσης 10,52 ενώ οι Περιφερειακές Ενότητες Θεσπρωτίας και Ιωαννίνων παρουσιάζουν πολλαπλασιαστές 9,10 και 9,98 αντίστοιχα. Τη χαμηλότερη τιμή πολλαπλασιαστή παρουσιάζει η Περιφερειακή Ενότητα Άρτας (8,92).

Θεωρώντας ως περιοχή αναφοράς το σύνολο της χώρας, οι τιμές των πολλαπλασιαστών εξαγωγικής βάσης των Περιφερειακών Ενοτήτων της Ηπείρου εμφανίζονται σαφώς χαμηλότεροι, γεγονός λογικό καθώς το μέγεθος των επιπτώσεων του εξαγωγικού κλάδου κάθε Περιφερειακής Ενότητας είναι μεγαλύτερο στο πλαίσιο της Περιφέρειας στην οποία ανήκουν απ' ό,τι σε εθνικό επίπεδο. Άλλωστε και γενικότερα η οικονομία κάθε Περιφερειακής Ενότητας έχει μεγαλύτερη σημασία για την οικονομική δραστηριότητα της Περιφέρειας στην οποία ανήκει από ό,τι για το σύνολο της χώρας.

Ειδικότερα, από τους υπολογισμούς προέκυψε πως θεωρώντας ως περιοχή αναφοράς το σύνολο της χώρας η Περιφερειακή Ενότητα Πρέβεζας παρουσιάζει πολλαπλασιαστή οικονομικής βάσης 5,26, ενώ οι Περιφερειακές Ενότητες Θεσπρωτίας και Ιωαννίνων παρουσιάζουν πολλαπλασιαστές 4,704 και 8,778 αντίστοιχα. Τη χαμηλότερη τιμή πολλαπλασιαστή παρουσιάζει η Περιφερειακή Ενότητα Άρτας (4,733). Θεωρώντας ως παράδειγμα την Άρτα προκύπτει πως σε περίπτωση που η απασχόληση στο βασικό τομέα αυξηθεί κατά μια θέση εργασίας, η συνολική απασχόληση της περιοχής θα αυξηθεί κατά 4,733 θέσεις. Αντίστοιχα ισχύει και για τις υπόλοιπες Περιφερειακές Ενότητες.

**Πίνακας 3:** Τιμές του πολλαπλασιαστή οικονομικής βάσης των Π.Ε. της Ηπείρου.

Περιφερειακές Ενότητες	Περιφέρεια Ηπείρου	Ελλάδα
Άρτας	8,920	4,733
Θεσπρωτίας	9,103	4,704
Ιωαννίνων	9,976	8,778
Πρέβεζας	10,517	5,260

Πηγή: Ιδία επεξεργασία

#### 2.4.4 Ανάλυση Απόκλισης-Συμμετοχής

Η ανάλυση Απόκλισης-Συμμετοχής αποτελεί μια από τις βασικές μεθόδους περιφερειακής ανάλυσης και προγραμματισμού (Πολύζος, 2011; Παπαδασκαλόπουλος, 2000). Χρησιμοποιείται για να προσδιορίσει τα αίτια μεταβολών περιφερειακών μεγεθών, την ταξινόμηση των περιφερειών, τον εντοπισμό του αναπτυξιακού προτύπου μιας περιφέρειας, των μέσων και γενικότερα του είδους της περιφερειακής πολιτικής που πρέπει να ακολουθηθεί για την ανάπτυξη μιας χωρικής ενότητας αλλά και για την ex-post αξιολόγηση της περιφερειακής πολιτικής (Πολύζος, 2011).

Η μέθοδος διακρίνει τη μεταβολή του υπό μελέτη περιφερειακού μεγέθους (στη παρούσα εργασία της απασχόλησης) ανάλογα με τα αίτια που προκάλεσαν την μεταβολή αυτή, κατά τη διάρκεια μιας χρονικής περιόδου (Σαγιάς, 2011). Η μεταβολή διακρίνεται στις συνιστώσες της:

- Εθνικής Συμμετοχής (ΕΣ), η οποία αντιστοιχεί στη μεταβολή της απασχόλησης στην περιοχή μελέτης που θα συνέβαινε αν αυτή μεταβαλλόταν με τον ίδιο ρυθμό που μεταβάλλεται η απασχόληση στην περιοχή αναφοράς. Συνεπώς, όσο υψηλότερος είναι ο ρυθμός αύξησης της απασχόλησης σε εθνικό επίπεδο, τόσο υψηλότερος θα είναι και ο ρυθμός αύξησης της περιφερειακής απασχόλησης (Σαγιάς 2011, Πολύζος 2011, Παπαδασκαλόπουλος 2000)
- της Απόκλισης, η οποία αντιστοιχεί στη διαφορά μεταξύ της απασχόλησης στην περιοχή μελέτης και την αναμενόμενη απασχόληση της Εθνικής Συμμετοχής. Η συνιστώσα αυτή είναι θετική σε αναπτυγμένες περιφέρειες και αρνητική σε φτωχές και φθίνουσες περιφέρειες (Παπαδασκαλόπουλος, 2000)

Η συνολική απόκλιση διακρίνεται σε δύο επιμέρους συνιστώσες:

- τη συνιστώσα της «Ομολογικής Απόκλισης» (ΟΣ), η οποία μετράει το ποσό της απόκλισης που «οφείλεται» στην κλαδική σύνθεση της περιοχής μελέτης.<sup>4</sup>
- τη συνιστώσα της «Διαφορικής Απόκλισης» (ΔΣ) (τοπικό πλεονέκτημα/μειονέκτημα) η οποία μετράει το ποσό της απόκλισης που 'προκύπτει' επειδή ορισμένοι από τους κλάδους της περιοχής μελέτης αναπτύσσονται με μεγαλύτερο ή μικρότερο ρυθμό από τον αντίστοιχο εθνικό.<sup>5</sup>

Η ανάλυση Απόκλισης-Συμμετοχής έχει την δυνατότητα να δώσει πληροφορίες και σε επίπεδο κλάδου. Είναι εφικτό δηλαδή για μία ορισμένη χρονική περίοδο να διακρίνουμε την Συνιστώσα Εθνικής Συμμετοχής, την Συνιστώσα Ομολογικής Απόκλισης και την Συνιστώσα Διαφορικής Απόκλισης στην μεταβολή της απασχόλησης κάθε κλάδου ξεχωριστά. Αυτό έχει μεγάλη σημασία στην ανάλυση, γιατί μπορούν να εξαχθούν συμπεράσματα όσον αφορά τις

<sup>4</sup> Η ΟΣ είναι θετική όταν οι κλάδοι της περιοχής μελέτης παρουσιάζουν ρυθμό αύξησης της απασχόλησης μεγαλύτερο από ότι σε εθνικό επίπεδο. Αρνητική συνιστώσα δείχνει μεταβολή της απασχόλησης με ρυθμό μικρότερο από ότι σε εθνικό επίπεδο (Παπαδασκαλόπουλος, 2000).

<sup>5</sup> Οι χωρικές ενότητες που παρουσιάζουν τοπικά πλεονεκτήματα παρουσιάζουν θετικές τιμές της ΔΣ (Παπαδασκαλόπουλος, 2000)

δυνατότητες κάθε Περιφέρειας για την ανάπτυξη των επί μέρους κλάδων (Παπαδασκαλόπουλος, 2000).

Με βάση το πρόσημο και το μέγεθος της Ομολογικής και Διαφορικής συνιστώσας, διαμορφώνονται 8 τύποι κατά Boudeville<sup>6</sup> (Boudeville, 1966), καθένας εκ των οποίων εμφανίζει συγκεκριμένα αναπτυξιακά χαρακτηριστικά και χρίζει ανάλογων μέτρων πολιτικής (Σαγιάς, 2011; Παπαδασκαλόπουλος, 2000) όπως παρουσιάζεται αναλυτικά στον πίνακα 4.

Βασικές αδυναμίες της μεθόδου είναι η έλλειψη σαφώς καθορισμένου θεωρητικού υποβάθρου, η αυξημένη σημασία που δίνεται στην απασχόληση στην αρχή της χρονικής περιόδου που εξετάζεται, η ταξινόμηση των οικονομικών κλάδων και της επίδρασης που έχει η ταξινόμηση αυτή στις συνιστώσες της ανάλυσης, η αλληλεξάρτηση μεταξύ της ομολογικής και της διαφορικής απόκλισης.

Εφαρμόζοντας την ανάλυση Απόκλισης-Συμμετοχής για τις Περιφερειακές Ενότητες της Ηπείρου για κάθε κλάδο οικονομικής δραστηριότητας προκύπτει η κατηγοριοποίηση που παρουσιάζεται στον παρακάτω πίνακα.

**Πίνακας 4:** Κατηγοριοποίηση κλάδων οικονομικής δραστηριότητας των Π.Ε. της Ηπείρου κατά Boudeville.

Οικονομικές δραστηριότητες	Π.Ε. Άρτας	Π.Ε. Θεσπρωτίας	Π.Ε. Ιωαννίνων	Π.Ε. Πρέβεζας
Γεωργία, κτηνοτροφία, θήρα, δασοκομία.	5	5	7	5
Αλιεία.	7	2	3	2
Ορυχεία και λατομεία.	4	4	8	7
Μεταποιητικές βιομηχανίες.	4	8	5	8
Παροχή ηλεκτρικού ρεύματος, φυσικού αερίου και νερού.	2	3	3	3
Κατασκευές.	8	4	5	8
Χονδρικό και λιανικό εμπόριο, επισκευή αυτοκινήτων οχημάτων, μοτοσυκλετών και ειδών ατομικής και οικιακής χρήσης.	3	2	1	3
Ξενοδοχεία και εστιατόρια.	3	1	1	3
Μεταφορές, αποθήκευση και επικοινωνίες.	8	4	7	4
Ενδιάμεσοι χρηματοπιστωτικοί οργανισμοί.	1	3	3	3
Διαχείριση ακίνητης περιουσίας, εκμισθώσεις και επιχειρηματικές δραστηριότητες.	3	1	3	1
Δημόσια διοίκηση και άμυνα, υποχρεωτική κοινωνική ασφάλιση.	3	2	1	6
Εκπαίδευση.	3	3	1	3
Υγεία και κοινωνική μέριμνα.	1	1	3	3

<sup>6</sup> Οι Τύποι 1-4: Αναπτύσσονται με ταχύτερο ρυθμό από το μέσο ρυθμό της χώρας, και οι Τύποι 5-8: Αναπτύσσονται με μικρότερο ρυθμό από το μέσο ρυθμό της χώρας.

Δραστηριότητες παροχής υπηρεσιών υπέρ του κοινωνικού ή ατομικού χαρακτήρα.	3	1	3	2
Ιδιωτικά νοικοκυριά που απασχολούν οικιακό προσωπικό.	3	1	3	1
Σύνολο απασχόλησης	5	4	3	7

**Πηγή:** Ιδία επεξεργασία

Στην Περιφερειακή Ενότητα Άρτας οι κλάδοι της υγείας και κοινωνικής μέριμνας, των ενδιάμεσων χρηματοπιστωτικών οργανισμών και της παροχής ηλεκτρικού ρεύματος, είναι οι κλάδοι οικονομικής δραστηριότητας στους οποίους καταγράφεται ευνοϊκή κλαδική διάρθρωση και ταυτόχρονα υπάρχουν θετικοί τοπικοί παράγοντες.

Στους κλάδους του εμπορίου, των ξενοδοχείων και εστιατορίων, της διαχείρισης ακίνητης περιουσίας, της δημόσιας διοίκησης και άμυνας, της εκπαίδευσης, της παροχής υπηρεσιών και των νοικοκυριών που απασχολούν οικιακό προσωπικό η Περιφερειακή Ενότητα Άρτας παρουσιάζει ευνοϊκή κλαδική διάρθρωση αλλά αρνητικούς τοπικούς παράγοντες, με τη βελτίωση των υποδομών στους κλάδους αυτούς να είναι απαραίτητη.

Στους κλάδους ορυχείων-λατομείων, μεταποιητικών βιομηχανιών και γεωργίας, κτηνοτροφίας, θήρας και δασοκομίας η συγκεκριμένη Περιφερειακή Ενότητα παρουσιάζει δυσμενή κλαδική διάρθρωση αλλά θετικούς τοπικούς παράγοντες, με την βελτίωση κλαδικής διάρθρωσης να είναι η βασική προτεραιότητα για την αντιμετώπιση των προβλημάτων και των αδυναμιών των κλάδων.

Στους κλάδους αλιείας, κατασκευών και μεταφορών η Άρτα παρουσιάζει δυσμενή κλαδική διάρθρωση και αρνητικούς τοπικούς παράγοντες. Για την ανάπτυξη των κλάδων αυτών προτείνεται η βελτίωση της κλαδικής τους διάρθρωσης και των υποδομών τους.

Στην Περιφερειακή Ενότητα Θεσπρωτίας οι κλάδοι υγείας και κοινωνικής μέριμνας, παροχής υπηρεσιών, νοικοκυριών που απασχολούν οικιακό προσωπικό, ξενοδοχείων και εστιατορίων, δημόσιας διοίκησης και άμυνας, διαχείριση ακίνητης περιουσίας, εμπορίου και αλιείας παρουσιάζουν ευνοϊκή κλαδική διάρθρωση ενώ ταυτόχρονα επικρατούν θετικοί τοπικοί παράγοντες.

Στους κλάδους παροχής ηλεκτρικού ρεύματος, ενδιάμεσων χρηματοπιστωτικών οργανισμών και εκπαίδευσης η Περιφερειακή Ενότητα Θεσπρωτίας παρουσιάζει ευνοϊκή κλαδική διάρθρωση αλλά αρνητικούς τοπικούς παράγοντες, με την βελτίωση των υποδομών στους κλάδους αυτούς να είναι απαραίτητη για την περαιτέρω ανάπτυξη τους.

Στους κλάδους της γεωργίας, κτηνοτροφίας, θήρας και δασοκομίας, των ορυχείων-λατομείων, των κατασκευών και των μεταφορών, η συγκεκριμένη Περιφερειακή Ενότητα παρουσιάζει δυσμενή κλαδική διάρθρωση αλλά θετικούς τοπικούς παράγοντες, με τη βελτίωση κλαδικής διάρθρωσης να είναι η βασική προτεραιότητα που προτείνεται για τους συγκεκριμένους κλάδους της τοπικής οικονομίας.

Στον κλάδο των μεταποιητικών βιομηχανιών εντοπίζεται δυσμενής κλαδική διάρθρωση με αρνητικούς τοπικούς παράγοντες. Για την ανάπτυξη του κλάδου προτείνεται η βελτίωση τόσο της κλαδικής διάρθρωσης του όσο και των υποδομών του.

Στην Περιφερειακή Ενότητα Ιωαννίνων οι κλάδοι του εμπορίου, των ξενοδοχείων και εστιατορίων, της δημόσιας διοίκησης και της εκπαίδευσης παρουσιάζουν ευνοϊκή κλαδική διάρθρωση, ενώ ταυτόχρονα επικρατούν θετικοί τοπικοί παράγοντες.

Στους κλάδους παροχής υγείας και κοινωνικής μέριμνας, της παροχής υπηρεσιών, των νοικοκυριών που απασχολούν οικιακό προσωπικό, της διαχείρισης ακίνητης περιουσίας, της παροχής ηλεκτρικού ρεύματος, και της αλιείας η Περιφερειακή Ενότητα Ιωαννίνων

παρουσιάζει ευνοϊκή κλαδική διάρθρωση αλλά αρνητικούς τοπικούς παράγοντες, με την βελτίωση των υποδομών των κλάδων να είναι απαραίτητη για την ανάπτυξη τους.

Στην Περιφερειακή Ενότητα Ιωαννίνων οι μεταποιητικές βιομηχανίες και ο κλάδος των κατασκευών παρουσιάζουν δυσμενή κλαδική διάρθρωση αλλά θετικούς τοπικούς παράγοντες, με την βελτίωση κλαδικής διάρθρωσης να αποτελεί βασική προτεραιότητα για την ανάπτυξη τους.

Στους κλάδους των μεταφορών, των ορυχείων-λατομείων, της μεταποιητικών βιομηχανιών και της γεωργίας, κτηνοτροφίας, θήρας και δασοκομίας εντοπίζεται δυσμενής κλαδική διάρθρωση, ταυτόχρονα με αρνητικούς τοπικούς παράγοντες. Για την ανάπτυξη τους κρίνεται αναγκαία τόσο η βελτίωση τόσο της κλαδικής διάρθρωσης τους όσο και των υποδομών τους.

Στην Περιφερειακή Ενότητα Πρέβεζας οι κλάδοι της παροχής υπηρεσιών, των νοικοκυριών που απασχολούν οικιακό προσωπικό, της διαχείρισης ακίνητης περιουσίας και της αλιείας είναι οι κλάδοι οικονομικής δραστηριότητας στους οποίους καταγράφεται ευνοϊκή κλαδική διάρθρωση και ταυτόχρονα υπάρχουν θετικοί τοπικοί παράγοντες.

Στους κλάδους παροχής ηλεκτρικού ρεύματος, εμπορίου, ξενοδοχείων και εστιατορίων, ενδιάμεσων χρηματοπιστωτικών οργανισμών, εκπαίδευσης και υγείας και κοινωνικής μέριμνας η Περιφερειακή Ενότητα Πρέβεζας παρουσιάζει ευνοϊκή κλαδική διάρθρωση αλλά αρνητικούς τοπικούς παράγοντες, με την βελτίωση των υποδομών στους κλάδους αυτούς να είναι απαραίτητη για την ανάπτυξη τους.

Στους κλάδους των μεταφορών και της γεωργίας, κτηνοτροφίας, θήρας και δασοκομίας, η συγκεκριμένη Περιφερειακή Ενότητα παρουσιάζει δυσμενή κλαδική διάρθρωση αλλά θετικούς τοπικούς παράγοντες, με την βελτίωση κλαδικής διάρθρωσης να είναι η βασική προτεραιότητα που προτείνεται για τους συγκεκριμένους κλάδους της τοπικής οικονομίας.

Στον κλάδο της δημόσιας διοίκησης και άμυνας η Περιφερειακή Ενότητα Πρέβεζας εμφανίζει ευνοϊκή κλαδική διάρθρωση αλλά αρνητικούς τοπικούς παράγοντες. Για την ανάπτυξη του κλάδου αυτού προτείνεται η βελτίωση των υποδομών του.

Στους κλάδους των ορυχείων και λατομείων, των μεταποιητικών βιομηχανιών της παροχής ηλεκτρικού ρεύματος και των κατασκευών εντοπίζεται δυσμενής κλαδική διάρθρωση με αρνητικούς τοπικούς παράγοντες. Για την ανάπτυξη των κλάδων αυτών στην Πρέβεζα προτείνεται η βελτίωση τόσο της κλαδικής τους διάρθρωσης όσο και των σχετικών υποδομών.

## **2.5 Υπολογισμός της συγκέντρωσης των ενδοπεριφερειακών ανισοτήτων της Ηπείρου.**

Για τον υπολογισμό των ενδοπεριφερειακών ανισοτήτων της Ηπείρου χρησιμοποιείται ένα σύνολο δεικτών που καλούνται μέτρα συγκέντρωσης, τα οποία υπολογίζουν τις ανισότητες σε σχέση με τη συνολική κατάσταση της περιφερειακής ισότητας. Στην εργασία αυτή τα μέτρα συγκέντρωσης που χρησιμοποιούνται είναι ο συντελεστής Gini, ο δείκτης Theil και η καμπύλη Lorenz.

### **2.5.1 Συντελεστής Gini**

Ο συντελεστής αυτός αναπτύχθηκε από τον Ιταλό στατιστικολόγο και κοινωνιολόγο Corrado Gini και δημοσιεύθηκε το 1912 στο άρθρο “Variability and Mutability” (Αναστασίου, 2012).

Οι τιμές του συντελεστή δίνονται από τον τύπο:

$$G = |1 - \sum_{k=0}^{k=n-1} (X_{k+1} - X_k)(Y_{k+1} + Y_k)|$$

Όπου: X: το αθροιστικό ποσοστό του πληθυσμού των επιμέρους περιοχών

Y: το αθροιστικό ποσοστό του εισοδήματος των επιμέρους περιοχών

Ο συντελεστής παίρνει τιμές μεταξύ 0 και 1. Χαμηλές τιμές του συντελεστή δείχνουν ισοκατανομή, ενώ υψηλές τιμές του συντελεστή φανερώνουν άνιση κατανομή. Τιμή του

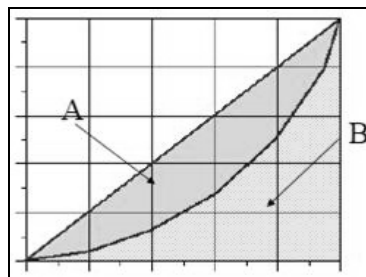


συντελεστή που ισούται με 1 δείχνει την τέλεια ανισοκατανομή, ενώ τιμή του συντελεστή που ισούται με 0 δείχνει τέλεια ισοκατανομή (Αναστασίου, 2012; Πολύζος, 2011; Παπαδασκαλόπουλος, 2000; Σαγιάς, 2011).

Διαγραμματικά ο δείκτης ισούται με το λόγο του εμβαδού Α προς το εμβαδό Β. Όσο αυξάνεται ο σκιαγραφημένος χώρος μεταξύ της καμπύλης Lorenz και της ευθείας, τόσο εντονότερη είναι η ανισότητα στην κατανομή του υπό μελέτη μεγέθους (Αναστασίου, 2012; Σαγιάς, 2011).

Ο συντελεστής αυτός προσεγγίζει καλύτερα τις περιφερειακές ανισότητες συγκρινόμενος με άλλους συντελεστές συγκέντρωσης γιατί είναι σταθμισμένος με τα γινόμενα των πληθυσμών (Πολύζος, 2011). Βασικό του πλεονέκτημα είναι πως παραμένει ανεξάρτητος τόσο από τις μονάδες μέτρησης που χρησιμοποιούνται, όσο και από τις μονάδες μέτρησης του πληθυσμού του δείγματος (Αναστασίου, 2012). Παρουσιάζει όμως και αυτός το μειονέκτημα των συντελεστών συγκέντρωσης, δηλαδή πως το μέγεθος του εξαρτάται από την εκάστοτε περιφερειακή διαίρεση με αποτέλεσμα όσο μικρότερος είναι ο αριθμός των περιφερειών τόσο να μειώνεται η τιμή του (Πολύζος, 2011).

**Διάγραμμα 1:** Ορισμός του συντελεστή Gini



Πηγή: Σαγιάς, 2011

Επιδιώκοντας τη μέτρηση του βαθμού που οι Περιφερειακές Ενότητες της Ηπείρου επηρεάζουν τις ανισότητες της Περιφέρειας Ηπείρου υπολογίστηκε ο συντελεστής Gini σε τρεις διαφορετικές χρονικές περιόδους (1995, 2000, 2005) ώστε να καταγραφεί η διαχρονική εξέλιξη του.

**Πίνακας 5:** Τιμές του συντελεστή Gini των Π.Ε. της Ηπείρου.

1999	2005
0,036	0,155

Πηγή: Ιδία επεξεργασία

Τα αποτελέσματα των υπολογισμών του συντελεστή Gini δείχνουν πως υπάρχει έντονη τάση αύξησης των ανισοτήτων ενδοπεριφερειακά στην Περιφέρεια Ηπείρου. Μάλιστα οι τάσεις αυτές φαίνεται πως εντείνονται με το πέρασμα των ετών και το 2005, που αποτελεί το τελευταίο χρονικό σημείο των υπολογισμών, υπερ-τετραπλασιάζονται σε σχέση με το 1999.

### 2.5.2 Δείκτης Theil

Ο δείκτης προτάθηκε από τον Henry Theil το 1967 και αποτελεί μια στατιστική συνάρτηση μέτρησης ανισοτήτων που βασίζεται κατά κύριο λόγο στη θεωρία της εντροπίας (Αναστασίου, 2012; Πολύζος, 2011; Σαγιάς, 2011).

Μια γενική μορφή του δείκτη είναι:

$$T \equiv \sum_{i=1}^n \left[ \frac{x_i}{\sum_{j=1}^n x_j} \right] * \ln \left( \frac{x_i}{\bar{x}} \right) = \sum_{i=1}^n w_i * \ln(n * w_i)$$

Όπου:  $x_i/\Sigma x_j$ : Η συμμετοχή κάθε Περιφερειακής Ενότητας ή Περιφέρειας στο συνολικό εισόδημα  
 $x_i/\bar{x}$ : Το εισόδημα του κάθε Περιφερειακής Ενότητας ή Περιφέρειας σε σχέση με το μέσο εισόδημα.

Ο δείκτης κυμαίνεται μεταξύ 0 (τέλεια ισότητα) και  $\ln(n * w_i)$  (μέγιστη ανισότητα). Χρησιμοποιείται ευρέως για τη μέτρηση περιφερειακών ανισοτήτων γιατί είναι συμμετρικός (δεν επηρεάζεται από αντιμεταθέσεις τιμών του εισοδήματος), ανεξάρτητος από το δείγμα (παραμένει αμετάβλητος όταν ο αριθμός των ατόμων μεταβάλλεται κατά την ίδια αναλογία), ανεξάρτητος από το μέσο (παραμένει αναλλοίωτος σε ισοποσοστιαίες μεταβολές των τιμών του εισοδήματος), διέπεται από την αρχή των μεταβιβάσεων (επηρεάζεται από τις μεταβολές μεταξύ μελών του πληθυσμού που μεταβάλλουν την αρχική τους θέση) (Πολύζος, 2011; Παπαδασκαλόπουλος, 2000; Σαγιάς, 2011).

**Πίνακας 6:** Τιμές του δείκτη Theil σε επίπεδο και Π.Ε.

1999	2005
1,069	1,453

**Πηγή:** Ιδία επεξεργασία

Προκύπτει πως ενδοπεριφερειακά στην Ήπειρο οι τιμές του δείκτη στο μελετώμενο χρονικό διάστημα αυξάνονται και συνεπώς οι ανισότητες γίνονται εντονότερες. Ειδικότερα σε επίπεδο Περιφερειών από το 1999 έως το 2005 οι τιμές του παρουσιάζουν αύξηση κατά 36%.

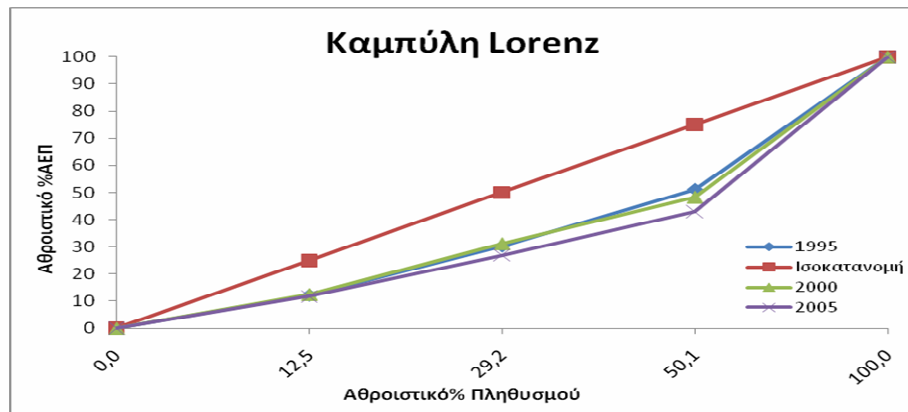
### 2.5.3 Καμπύλη Lorenz

Η καμπύλη Lorenz, εδώ και πολλές δεκαετίες, θεωρείται ένα από τα πιο δημοφιλή γραφήματα. Η ύπαρξη της οφείλεται στον Max O. Lorenz ο οποίος, το 1905, ήθελε να απεικονίσει εισοδηματικές κατανομές.

Χρησιμοποιείται για τη διαγραμματική απεικόνιση της χωρικής κατανομής, αλλά και του τρόπου κατανομής οικονομικών ή άλλων μεγεθών εντός μιας χωρικής ενότητας (Πολύζος, 2011).

Η διαγώνιος γραμμή αντιστοιχεί σε πλήρη ισοκατανομή, ενώ όσο η καμπύλη Lorenz απομακρύνεται από τη διαγώνιο ή γραμμή των 45°, τόσο μεγαλώνει η ανισοκατανομή. Τέλος, στην ακραία περίπτωση που η καμπύλη Lorenz συμπίπτει με τους άξονες x και y, δηλαδή δημιουργεί μια τεθλασμένη γραμμή, τότε έχουμε μια τέλεια ανισοκατανομή εισοδημάτων μεταξύ των περιφερειών (Πολύζος 2011).

**Διάγραμμα 2:** Απεικόνιση της καμπύλης Lorenz των Π.Ε. της Ηπείρου.



Πηγή: Ιδία επεξεργασία

Από τον υπολογισμό των καμπυλών Lorenz σε διαφορετικές χρονικές περιόδους τόσο για τις Περιφερειακές Ενότητες της Ηπείρου επαληθεύονται στο σύνολο τους τα συμπεράσματα που προέκυψαν από την μελέτη του δείκτη Theil και του συντελεστή Gini καθώς προκύπτει πως υπάρχει έντονη τάση αύξησης των ανισοτήτων από το 1995 έως το 2005, τάση που δείχνει την αποτυχία των πολιτικών περιφερειακής ανάπτυξης που ακολουθήθηκαν.

### 3. Συμπεράσματα-Προτεινόμενες δράσεις

Από την ανάλυση που προηγήθηκε εντοπίστηκαν έντονες ανισότητες μεταξύ των Περιφερειακών Ενοτήτων της Περιφέρειας Ηπείρου. Ειδικότερα, η διαχρονική ανάλυση των δεδομένων έδειξε πως στις Περιφερειακές Ενότητες της Ηπείρου διαχρονικά καταγράφονται ανισότητες, οι οποίες γίνονται ολοένα και εντονότερες με το πέρασμα των ετών, με συνέπεια να απαιτείται από την Πολιτεία η άμεση λήψη μέτρων ώστε να μπορέσει η Ήπειρος να αποκτήσει νέες αναπτυξιακές δυνατότητες. Συμπεραίνεται ότι οι πολιτικές περιφερειακής ανάπτυξης που ακολουθήθηκαν έως σήμερα στην Περιφέρεια Ηπείρου δεν πέτυχαν τους στόχους τους, ενώ γεννιούνται σημαντικές αμφιβολίες και για την αποτελεσματικότητά τους.

Στην Ήπειρο, όσον αφορά στα οικονομικά ζητήματα και τα ζητήματα εισοδημάτων και ευημερίας, από την ανάλυση που πραγματοποιήθηκε επιβεβαιώνεται ότι, η Περιφερειακή Ενότητα Ιωαννίνων είναι η πλέον οικονομικά εύρωστη χωρική ενότητα, καθώς παρουσιάζει τις υψηλότερες τιμές σχεδόν σε όλους τους υπολογιζόμενους δείκτες. Στον αντίποδα, οι χαμηλότερες τιμές στα οικονομικά ζητήματα υπολογίστηκαν στην Περιφερειακή Ενότητα Θεσπρωτίας.

Όλες οι Περιφερειακές Ενότητες της Ηπείρου παρουσιάζουν τριτογενοποιημένη παραγωγική βάση με τα υψηλότερα ποσοστά να καταγράφονται στην Περιφερειακή Ενότητα Ιωαννίνων και τα χαμηλότερα στην Περιφερειακή Ενότητα Άρτας. Ο δευτερογενής τομέας παρουσιάζει τα υψηλότερα ποσοστά στην Περιφερειακή Ενότητα Ιωαννίνων και τα χαμηλότερα στην Περιφερειακή Ενότητα Πρέβεζας. Ο πρωτογενής τομέας παρουσιάζεται ενισχυμένος στην Περιφερειακή Ενότητα Άρτας, ενώ είναι πολύ περιορισμένος στην Περιφερειακή Ενότητα Ιωαννίνων. Το γεγονός πως η Περιφερειακή Ενότητα Ιωαννίνων είναι το διοικητικό κέντρο της Ηπείρου εξηγεί την τριτογενοποίηση της παραγωγικής βάσης της περιοχής καθώς συγκεντρώνει το μεγαλύτερο ποσοστό των παρεχόμενων υπηρεσιών της Ηπείρου. Μάλιστα, οι θέσεις εργασίας στους κλάδους παροχής διοικητικών υπηρεσιών που προσφέρονται στα Ιωάννινα είναι ο βασικός λόγος για τον οποίο οι μόνιμοι κάτοικοι της Περιφερειακής Ενότητας Ιωαννίνων παρουσιάζουν υψηλότερο επίπεδο εκπαίδευσης σε σχέση με τις υπόλοιπες Περιφερειακές Ενότητες της Ηπείρου. Ειδικότερα, ως προς το

επίπεδο εκπαίδευσης των κατοίκων την Περιφερειακή Ενότητα Ιωαννίνων ακολουθεί η Περιφερειακή Ενότητα Πρέβεζας, ενώ οι Περιφερειακές Ενότητες Άρτας και Θεσπρωτίας παρουσιάζουν χαμηλότερα ποσοστά.

Η εξαγωγική δραστηριότητα της Περιφερειακής Ενότητας Άρτας παρουσιάζει τα χαμηλότερα πολλαπλασιαστικά οφέλη για τη συνολική απασχόληση της Περιφέρειας Ηπείρου. Στον αντίποδα, οι κλάδοι στους οποίους «ειδικεύεται» η Περιφερειακή Ενότητα Πρέβεζας, παρουσιάζουν τα υψηλότερα οφέλη για την απασχόληση της Ηπείρου. Πρέπει να επισημανθεί ότι, οι κλάδοι παραγωγικής δραστηριότητας με εξαγωγικές δυνατότητες της Περιφερειακής Ενότητας Ιωαννίνων, παρουσιάζουν τα σημαντικότερα οφέλη που εμφανίζει Περιφερειακή Ενότητα της Ηπείρου για την απασχόληση σε εθνικό επίπεδο και ταυτόχρονα υψηλά πολλαπλασιαστικά οφέλη για την απασχόληση της Περιφέρειας Ηπείρου.

Η Περιφερειακή Ενότητα Ιωαννίνων παρουσιάζει το εντονότερο ανάγλυφο της Ηπείρου και το υψηλότερο ποσοστό αγροτικού πληθυσμού. Ωστόσο, οι μοναδικοί κλάδοι οικονομικής δραστηριότητας στους οποίους δεν εμφανίζει «ειδίκευση» είναι αυτοί που ανήκουν στον πρωτογενή τομέα παραγωγής. Το γεγονός αυτό δείχνει πως η σημασία των κλάδων οικονομικής δραστηριότητας που αναπτύσσονται στην ύπαιθρο είναι περιορισμένη, με συνέπεια να είναι αναγκαία η λήψη μέτρων ώστε να μειθούν. Αξίζει να σημειωθεί πως η συγκεκριμένη Περιφερειακή Ενότητα παρουσιάζει σημαντική «ειδίκευση» σε τομείς της μεταποίησης όπως η εξόρυξη και τομείς παροχής υπηρεσιών όπως οι υπηρεσίες υγείας.

Στις υπόλοιπες Περιφερειακές Ενότητες της Ηπείρου από την ανάλυση προκύπτει ότι η σημασία της υπαίθρου για την οικονομία τους είναι ιδιαίτερα σημαντική, συμπέρασμα που αποδεικνύεται από το γεγονός πως όλες παρουσιάζουν «ειδίκευση» στους κλάδους οικονομικής δραστηριότητας που εντάσσονται στον πρωτογενή τομέα παραγωγής (γεωργία, κτηνοτροφία, θήρα και δασοκομία). Η Περιφερειακή Ενότητα Άρτας «ειδικεύεται» επίσης και στον κλάδο της παροχής ηλεκτρικού ρεύματος. Στην Περιφερειακή Ενότητα Θεσπρωτίας οι υπόλοιποι κλάδοι στους οποίους παρουσιάζει «ειδίκευση» είναι αυτοί των κατασκευών, των ξενοδοχείων και εστιατορίων, των μεταφορών, της δημόσιας διοίκησης, των υπηρεσιών και των ιδιωτικών νοικοκυριών που απασχολούν οικιακό προσωπικό, ενώ ο χαμηλότερος βαθμός «ειδίκευσης» εντοπίζεται στους κλάδους παροχής ηλεκτρικού ρεύματος, εκπαίδευσης και στις μεταποιητικές βιομηχανίες. Τα ξενοδοχεία/εστιατορία και οι μεταφορές είναι οι κλάδοι στους οποίους ο υπολογισμός του συντελεστή χωροθέτησης στην Περιφερειακή Ενότητα Πρέβεζας δείχνει «ειδίκευση», με τις χαμηλότερες τιμές του δείκτη να εντοπίζονται στους κλάδους των ορυχείων-λατομείων και των υπηρεσιών υγείας και κοινωνικής μέριμνας.

Προκειμένου να δημιουργηθούν νέες αναπτυξιακές δυνατότητες στην Ήπειρο και να περιοριστούν τα ποσοστά ανεργίας, είναι μονόδρομος η προγραμματισμένη εστίαση της παραγωγικής της βάσης στους κλάδους παραγωγικών δραστηριοτήτων που χαρακτηρίζονται εξαγωγικοί σε κάθε Περιφερειακή Ενότητα. Από την ανάλυση Απόκλισης-Συμμετοχής προέκυψε πως οι κλάδοι οικονομικής δραστηριότητας στους οποίους μπορεί να βασιστεί η μελλοντική ανάπτυξη της Περιφερειακής Ενότητας Άρτας, ώστε να αποκτήσει αναπτυξιακές τάσεις και να περιορίσει τις συνέπειες της υπό εξέλιξη πολυδιάστατης κρίσης, είναι οι κλάδοι της υγείας και κοινωνικής μέριμνας, των ενδιάμεσων χρηματοπιστωτικών οργανισμών και της παροχής ηλεκτρικού ρεύματος, οι οποίοι αφενός εμφανίζουν ευνοϊκή κλαδική διάρθρωση και αφετέρου παρουσιάζουν θετικούς τοπικούς παράγοντες.

Στην Περιφερειακή Ενότητα Θεσπρωτίας οι κλάδοι υγείας και κοινωνικής μέριμνας, παροχής υπηρεσιών, νοικοκυριών που απασχολούν οικιακό προσωπικό, ξενοδοχείων και εστιατορίων, δημόσιας διοίκησης και άμυνας, διαχείριση ακίνητης περιουσίας, εμπορίου και αλιείας εμφανίζουν ευνοϊκή κλαδική διάρθρωση, ταυτόχρονα με θετικούς τοπικούς παράγοντες και συνεπώς μπορούν να αποτελέσουν τους τομείς στους οποίους μπορεί να βασιστεί η μελλοντική ανάπτυξη της Θεσπρωτίας, ώστε να περιοριστεί η ανεργία και να αποκτήσει η περιοχή νέες προοπτικές .

Οι κλάδοι οικονομικής δραστηριότητας στους οποίους μπορεί να βασιστεί η μελλοντική ανάπτυξη της Περιφερειακής Ενότητας Ιωαννίνων, είναι οι κλάδοι του εμπορίου, των ξενοδοχείων και εστιατορίων εκτός των αστικών κέντρων, της δημόσιας διοίκησης και της εκπαίδευσης οι οποίοι αφενός εμφανίζουν ευνοϊκή κλαδική διάρθρωση και αφετέρου παρουσιάζουν θετικούς τοπικούς παράγοντες. Εφόσον προγραμματιστεί η αναδιοργάνωση της παραγωγικής βάσης των Ιωαννίνων με βάση τα παραπάνω, είναι δυνατό η Περιφερειακή Ενότητα Ιωαννίνων να αποτελέσει πόλο προσέλκυσης πληθυσμού, συμβάλλοντας στην από-αστικοποίηση που παρατηρείται λόγω της υπό εξέλιξη πολυδιάστατης κρίσης.

Στην Περιφερειακή Ενότητα Πρέβεζας οι κλάδοι της παροχής υπηρεσιών, των νοικοκυριών που απασχολούν οικιακό προσωπικό, της διαχείρισης ακίνητης περιουσίας και της αλιείας εμφανίζουν ευνοϊκή κλαδική διάρθρωση, ταυτόχρονα με θετικούς τοπικούς παράγοντες και συνεπώς μπορούν να αποτελέσουν τους τομείς στους οποίους μπορεί να βασιστεί η μελλοντική ανάπτυξη της Περιφερειακής Ενότητας της Πρέβεζας.

### **Βιβλιογραφία**

- Αναστασιού, Ε., “Χωρικές ανισότητες στις δαπάνες περιφερειακών υπηρεσιών των Υπουργείων”, Τμήμα Γεωγραφίας, Χαροκόπειο Πανεπιστήμιο, Αθήνα, 2012.
- Απέργης, Ε., “Διεύρυνση περιφερειακών (χωρικών) ανισοτήτων στην Ελλάδα: Ένας εναλλακτικός τρόπος μέτρησης”, Τμήμα Γεωγραφίας, Χαροκόπειο Πανεπιστήμιο, Αθήνα, 2010.
- Boudeville, J., “Problems of Regional Economic Planning”, Edinburgh U.P., Edinburgh, 1966.
- Chiang, S., “Location quotient and trade”, *The Annals of Regional Science*, 43(2), 399-414, 2008.
- Γετίμης, Π., Καυκαλάς, Γ., Οικονόμου, Δ., “Χωροταξία και Περιβάλλον: νέοι θεσμοί και συμβίωση για το μέλλον”, ΤΟΠΟΣ Επιθεώρηση Αστικών και Περιφερειακών Μελετών, (8), 5-14, 1994.
- Γιαννακούρου, Γ., “Μεταρρυθμιστική Συνθήκη και Εδαφική Συνοχή”, Διεθνής και Ευρωπαϊκή Πολιτική, (10), Εκδόσεις Παπαζήση, Αθήνα, 2008.
- Ευρωπαϊκό Κοινοβούλιο, “Πρακτικός οδηγός-Περιφερειακή ανάπτυξη”, Γενική Διεύθυνση Εσωτερικών Πολιτικών, Διαρθρωτική Πολιτική και Πολιτική Συνοχής, Λουξεμβούργο, 2009.
- Janin Rivolin, U., Faludi, A., “The hidden face of European spatial planning: Innovations in governance”, *European Planning Studies*, 13(2), 195-215, 2005.
- Καραβελή, Ε., Τσιωνας, Ε., “Οι Περιφερειακές Ανισότητες στην Ελλάδα: Προσδιοριστικοί Παράγοντες, Τάσεις και Προοπτικές”, Συνέδριο «Περιφερειακή ανάπτυξη και οικονομική κρίση: Διεθνής εμπειρία και Ελλάδα», Αθήνα, 2011.
- Καραμάνου, Α., “Από τη νομισματική στη πολιτική ένωση: Η Ε.Ε. σε αναζήτηση ταυτότητας”, *Κοινωνία Πολιτών*, 14(5), Αθήνα, 2008.
- Κέντρο Επιχειρηματικής και Τεχνολογικής Ανάπτυξης Ηπείρου (ΚΕΤΑ), “Μελέτη του κλάδου της ιχθυοκαλλιέργειας στους Νομούς Πρέβεζας και Άρτας”, Ιωάννινα, 2007.
- Konsolas, N., Papadaskalopoulos, A., Plaskovitis, I., “Regional Development in Greece”, Springer, Berlin, 2002.
- Μητούλα, Ρ., “Περιφερειακή Πολιτική και Χρηματοδοτικά Μέσα της Ευρωπαϊκής Ένωσης”, Προφορική παρουσίαση, Χαροκόπειο Πανεπιστήμιο, Αθήνα, 2005.
- Norcliffe, G., B., “Using Location Quotients to Estimate the Economic Base and Trade Flows”, *Regional Studies* 17(3): 161-168, 1982.
- Παπαδασκαλόπουλος, Αθ., “Μέθοδοι περιφερειακής ανάλυσης”, Εκδόσεις Παπαζήση, Αθήνα, 2000.

- Παπαδασκαλόπουλος, Αθ., Χριστοφάκης, Μ., “Οικονομία και Πολιτική στη Σύγχρονη Ελλάδα”, Τ. Α΄, 3<sup>η</sup> Έκδοση, Εκδόσεις Διόνικος, Αθήνα, 2005.
- Παπαδασκαλόπουλος, Αθ., Χριστοφάκης, Μ., “Περιφερειακός Προγραμματισμός”, Εκδόσεις Παπαζήση, Αθήνα, 2009.
- Πετράκος, Γ., Ψυχάρης, Γ., “Περιφερειακή Ανάπτυξη στην Ελλάδα”, Εκδόσεις Κριτική, Αθήνα, 2004.
- Πολύζος, Σ., “Περιφερειακή Ανάπτυξη, Εκδόσεις Κριτική”, Αθήνα, 2011.
- Σαγιάς, Ι., “Χωρικές, Οικονομικές, Κοινωνικές και Περιβαλλοντικές Διαστάσεις της Ανάπτυξης και του Σχεδιασμού”, Πανεπιστημιακές Σημειώσεις, Δ.Π.Μ.Σ. «Περιβάλλον και Ανάπτυξη», Ε.Μ.Π., Αθήνα, 2011.
- Τολίδης Κ., Καλογήρου Χ., Δημοπούλου Ε., “Χωροταξική Πολιτική στις Ορεινές Περιοχές: η περίπτωση του Ν. Φωκίδας”, Πρακτικά 6<sup>ου</sup> Διεπιστημονικού Συνεδρίου του ΕΜΠ στο Μ.Ε.Κ.Δ.Ε. Η Ολοκληρωμένη Ανάπτυξη των Ορεινών Περιοχών. Εκδόσεις Α.Α. Λιβάνη, Αθήνα, 2010.
- Υπουργείο Οικονομίας και Οικονομικών, “Εθνικό Στρατηγικό Πλαίσιο Αναφοράς 2007 – 2013”, Αθήνα, 2006.
- Υπουργείο Περιβάλλοντος και Κλιματικής Αλλαγής, “Περιφερειακό Πλαίσιο Χωροταξικού Σχεδιασμού και Αειφόρου Ανάπτυξης Περιφέρειας Ηπείρου”, Εφημερίδα της Κυβερνήσεως, ΦΕΚ 1451 Β, 2003.
- Χριστοφάκης, Μ., “Τοπική Ανάπτυξη και Περιφερειακή Πολιτική”, Εκδόσεις Παπαζήση, Αθήνα, 2001.
- Χριστοφάκης, Μ., Γκούζος, Α., “Χωροταξική κατανομή και δυναμισμός του πρωτογενή τομέα στις περιφέρειες της Ελλάδας”, Συνέδριο «Περιφερειακή ανάπτυξη και οικονομική κρίση: Διεθνής εμπειρία και Ελλάδα», Αθήνα, 2011.

## **Spatial planning and regional inequalities during the era of multidimensional crisis. The case of Epirus Region**

**M. Lazoglou**, Spatial planning and regional development engineer,  
MsC, A.U.T.H., N.T.U.A..

**E. Dimopoulou**, Assistant Professor, School of Rural and Surveying Engineering, N.T.U.A.

### **Abstract**

Spatial planning as well as both local and regional development in Greece, although being hindered by significant weaknesses and controversies, are still important and crucial factors for the development of the Greek territory. The current multidimensional crisis makes it necessary to improve both the absorption and the effectiveness of the available funds. As a result the importance of spatial planning is increased, due to the fact that it is connected directly to the improvement of the management and utilization of the available funds.

At the same time, the enhanced powers given to local governments, through the implementation of the "Kallikratis" program reinforces the role of regional units to spatial planning procedures. In this new context, improving the effectiveness of policies requires spatial planning which should be based on a thorough understanding of the inequalities recorded in each regional unit.

The present paper to propose a methodology that will contribute to identify and quantify the inequalities between the regional units that form an administrative region using appropriate indicators. The need to identify the characteristics of inequalities led to the calculation of specific measures and indicators that aim both to analyze the regional economy and also to contribute in shaping the appropriate spatial policies. The current methodology contributes to the identification of the problems and the prospects of development for each regional unit, contributing in this way to the interpretation of intra-regional and inter-regional inequalities. This approach facilitates the analysis of regional differences, with a view to design the appropriate actions in order to limit inequalities. The area that was chosen for study is the Region of Epirus.

The results of the analysis show that there are marked differences between the regional units of Epirus in most topics examined. Through longitudinal data analysis are recorded trends of increasing inequalities among the regional units of Epirus. Similar are the conclusions about inequalities at national level. The results show that the regional development policies were followed both in the region of Epirus and also in Greece generally did not achieve their goals, while there are serious doubts about their effectiveness.